

Закрытое акционерное общество «СЧЕТМАШ»  
Российская Федерация, г. Курск

**EAC**

## **КОНТРОЛЬНО-КАССОВАЯ ТЕХНИКА**

### **ФЕЛИКС-РМФ**

**Руководство по эксплуатации**  
**РЮИБ.466453.660 РЭ**



Система менеджмента качества компании-производителя сертифицирована в мировой сертификационной сети IQNet. Сертифицировано Русским Регистром

## Содержание

	Лист
1 Порядок работы .....	4
2. Подготовка ККТ к эксплуатации .....	7
2.1 Использование ККТ по назначению .....	7
2.2 Взаимодействие с ФНС через ОФД .....	8
2.3 Порядок ввода ККТ в эксплуатацию .....	9
3 Описание ККТ .....	11
3.1 Внешний вид .....	11
3.2 Пульт .....	11
3.3 Внешние разъемы ККТ .....	12
3.4 Устройство ККТ .....	13
3.5 Блок связи для передачи данных ОФД .....	13
3.6 Фискальный накопитель .....	14
3.7 Заправка бумаги .....	16
4 Основные параметры и режимы работы ККТ .....	17
4.1 Основные параметры .....	17
4.2 Основные режимы работы ККТ .....	17
5. Настройка ККТ .....	21
5.1 Режим «Программирование» .....	23
5.1.1 Режим «Пароли» .....	24
5.1.2 Режим «Текст в чеке» .....	25
5.1.3 Режим «Секции» .....	26
5.1.4 Режим «Налоги» .....	27
5.1.5 Режим «Печать» .....	27
6 Регистрация ККТ .....	28
6.1 Программирование блока связи .....	30
6.1.1 Настройка беспроводного интерфейса GSM .....	31
6.1.2 Настройка проводного интерфейса ETHERNET .....	32
6.1.3 Настройка беспроводного интерфейса Wi-Fi .....	32
6.1.4 Программирование данных для обмена с ОФД .....	33
6.2 Программирование регистрационных данных ККТ .....	34
6.2.1 Настройка параметров для ОФД .....	35
6.2.2 Регистрация/перерегистрация ККТ .....	36
6.2.3 Перерегистрация ККТ в связи с заменой ФН .....	38
7 Получение данных из архива ФН .....	39
8 Закрытие фискального режима ФН .....	40
9 Неполадки и их устранение .....	41
10 Техническое обслуживание .....	43
11 Хранение .....	43
12 Транспортирование .....	43
13 Требования безопасности .....	44
Приложение 1 Примеры кассовых чеков и документов .....	45
Приложение 2 Образцы, печатаемых документов из Архива ФН .....	52

Руководство по эксплуатации предназначено для ознакомления с функциональными возможностями модели контрольно-кассовой техники ФЕЛИКС-РМФ (далее – ККТ).

До ознакомления с документацией на ККТ, ввода ККТ в эксплуатацию и проведения пусконаладочных работ, подключать ККТ к ПК и сети электропитания, а также подключать к ККТ периферийное оборудование, не разрешается.

Пуско-наладочные работы и техническое обслуживание ККТ может производиться технически подготовленными специалистами, с использованием документации для данной модели ККТ.

Настоящее руководство по эксплуатации содержит сведения о контрольно-кассовой технике ФЕЛИКС-РМФ, необходимые для обеспечения полного использования ее технических возможностей, правильной эксплуатации и технического обслуживания. При изучении, эксплуатации и техническом обслуживании ККТ необходимо дополнительно руководствоваться паспортом РЮ-ИБ.466453.660 ПС (далее - Паспорт).

Вся работа с ККТ ведется при помощи команд, подаваемых компьютером, по последовательному каналу (через USB порт). ККТ выступает в роли пассивной стороны, ожидающей команду и посылающей ответ на нее, а персональный компьютер (далее – ПК) – активной стороной, посылающей команду и принимающей ответ на нее.

## 1 Порядок работы

1.1 К работе на ККТ допускаются кассиры, изучившие данное руководство и прошедшие обучение по ККТ у специалистов, аккредитованных изготовителем.

1.2 При возникновении неисправности в ККТ следует прекратить работу, выключить ККТ тумблером, отсоединить вилку питания от сети и вызвать электромеханика.

1.3 Пользователь может проверить работу ККТ с помощью специальной учебной программы «Тестовая программа для ФР ФЕЛИКС с ФН» (FelixAllTest\_FNV1.7.1.exe), представляющей собой демонстрационный вариант программы оператора. Переход в фискальный режим происходит после первой регистрации (фискализации).

Заявление о регистрации (перерегистрации) контрольно-кассовой техники и (или) заявление о снятии контрольно-кассовой техники с регистрационного учета подается организацией или индивидуальным предпринимателем на бумажном носителе в любой территориальный налоговый орган или через кабинет контрольно-кассовой техники. Датой подачи заявления в электронной форме считается дата его размещения в кабинете контрольно-кассовой техники.

**В заявлении о регистрации ККТ должны быть указаны следующие сведения:**

- **полное наименование** организации-пользователя или фамилия, имя, отчество (при его наличии) индивидуального предпринимателя - пользователя;
- **идентификационный номер налогоплательщика**;
- **адрес** и место установки (применения) ККТ;
- **наименование модели ККТ**;
- **заводской номер** экземпляра модели ККТ;
- **наименование модели фискального накопителя**;
- **заводской номер** экземпляра модели фискального накопителя;
- **сведения о применении регистрируемой контрольно-кассовой техники в режиме:**

- не предусматривающем обязательной передачи фискальных документов в налоговые органы в электронной форме через оператора фискальных данных (в случае применения такого режима);

- только при оказании услуг (в случае регистрации автоматизированной системы для бланков строгой отчетности);

Уполномоченный орган вправе устанавливать дополнительные сведения, указание которых необходимо в заявлении о регистрации контрольно-кассовой техники.

**Примечание:** Датой подачи заявления в электронной форме считается дата его размещения в кабинете контрольно-кассовой техники.

При регистрации контрольно-кассовой техники пользователь записывает в фискальный накопитель, полученный от налогового органа не позднее рабочего дня, следующего за днем подачи заявления о регистрации,

- - регистрационный номер контрольно-кассовой техники,

- полное наименование организации-пользователя или фамилию, имя, отчество (при его наличии) индивидуального предпринимателя - пользователя,
- сведения о контрольно-кассовой технике, в том числе о фискальном накопителе, и иные сведения, необходимые для формирования отчета о регистрации,
- формирует отчет о регистрации и передает в налоговый орган сведения, содержащиеся в сформированном отчете о регистрации на бумажном носителе, через кабинет контрольно-кассовой техники либо через оператора фискальных данных в срок не позднее рабочего дня, следующего за днем получения от налогового органа регистрационного номера.

**Примечание:** Датой подачи отчета в электронной форме считается дата его размещения в кабинете контрольно-кассовой техники либо его передачи оператору фискальных данных.

Представленные пользователем в заявлении о регистрации контрольно-кассовой техники сведения вносятся налоговым органом в журнал учета и карточку регистрации контрольно-кассовой техники.

Налоговый орган одновременно с регистрацией ККТ выдает пользователю карточку регистрации контрольно-кассовой техники, а также возвращает документы, прилагавшиеся к заявлению.

В случае перерегистрации контрольно-кассовой техники в связи с заменой фискального накопителя или снятия контрольно-кассовой техники с регистрационного учета пользователь формирует отчет о закрытии фискального накопителя. Сведения, содержащиеся в сформированном отчете о закрытии фискального накопителя, передаются в налоговый орган вместе с заявлением о перерегистрации контрольно-кассовой техники в связи с заменой фискального накопителя или заявлением о снятии контрольно-кассовой техники с регистрационного учета

Карточка регистрации контрольно-кассовой техники и карточка о снятии контрольно-кассовой техники с регистрационного учета направляются налоговыми органами пользователю в форме электронного документа, подписанного усиленной квалифицированной электронной подписью, через кабинет контрольно-кассовой техники или через оператора фискальных данных.

Указанные карточки направляются пользователю в течение пяти рабочих дней с даты завершения регистрации, перерегистрации или снятия контрольно-кассовой техники с регистрационного учета.

**Примечание:** Пользователь, получивший карточку регистрации контрольно-кассовой техники или карточку о снятии контрольно-кассовой техники с регистрационного учета в форме электронного документа, вправе получить в налоговом органе соответствующую карточку на бумажном носителе.

Для работы ККТ в режиме передачи фискальных данных в налоговые органы необходимо заключить договор на обработку фискальных данных с оператором фискальных данных (далее – ОФД). Перечень ОФД можно найти на сайте ФНС России ([www.nalog.ru](http://www.nalog.ru)).

1.4 Перед началом осуществления расчетов с применением контрольно-кассовой техники формируются отчет об открытии смены, а по окончании осуществления расчетов - отчет о закрытии смены. При этом кассовый не может быть сформирован позднее чем через 24 часа с момента формирования отчета об открытии смены.

Фискальный документ сразу после его формирования направляется контрольно-кассовой техникой в технические средства оператора фискальных данных, и при положительных результатах проверки ими достоверности фискального признака сообщения, которым был защищен этот фискальный документ, проведенной сразу после его получения, технические средства оператора фискальных данных формируют подтверждение оператора фискальных данных, защищают его фискальным признаком подтверждения и немедленно направляют его в контрольно-кассовую технику. При неполучении подтверждения оператора фискальных данных контрольно-кассовая техника повторно направляет в технические средства оператора фискальных данных фискальный документ, для которого не было получено подтверждение оператора фискальных данных.

Перед заменой ФН требуется закрыть ФН с помощью программы FelixNLG\_FN\_v2.0.exe.

Для получения отчетов из ФН используется программа FelixNLG\_FN\_v2.0.exe

Алгоритмы передачи и приема команд между ККТ и ПК описаны в инструкции по программированию РЮИБ.466453.660 И15.

Применение и порядок работы команд можно проверить при помощи программы FelixAllTest\_FNv2.0.exe.

## **2. Подготовка ККТ к эксплуатации**

### **2.1 Использование ККТ по назначению**

ККТ предназначена для работы в системе с персональным компьютером, который автоматизирует ввод и обработку данных при выполнении кассовых операций, совершает первичную обработку данных, формирование и вывод отчетных документов на данную модель ККТ.

ККТ может применяться для оформления операций прихода/расхода при расчетах наличными средствами, электронными средствами, предоплатой (авансами), постоплатой (кредитами), встречными предоставлениями, с выводом на печать и передачей в налоговые органы всей необходимой информации о проводимых операциях.

Данная модель **ККТ предназначена:**

1. Для использования в режиме передачи фискальных документов ОФД и налоговые органы в зашифрованном и незашифрованном виде.
2. Для использования в автономном режиме, без передачи фискальных документов ОФД и налоговые органы.
3. Для использования в режиме оказания услуг.
4. Для использования при осуществлении торговли подакцизными товарами (в том числе работа с системой ЕГАИС).
5. Для использования при осуществлении деятельности банковского платежного агента (субагента) и (или) платежного агента (субагента).
6. Для использования в составе автоматического устройства для расчетов.

Данная модель ККТ **не предназначена:**

1. Для использования при приеме денежных средств при реализации лотерейных билетов, электронных лотерейных билетов, приеме лотерейных ставок и выплате денежных средств в виде выигрыша при осуществлении деятельности по организации и проведению лотерей.
2. Для использования при приеме ставок и выплате денежных средств в виде выигрыша при осуществлении деятельности по организации и проведению азартных игр.
3. Для использования ККТ как авторизованной системы для бланков строгой отчетности.

ККТ ФЕЛИКС-РМФ содержит внутри корпуса фискальный накопитель, обеспечивает запись фискальных данных в фискальный накопитель, формирование фискальных документов, передачу фискальных документов в налоговые органы через оператора фискальных данных и печать фискальных документов на бумажных носителях. Установленный в корпусе ККТ ФЕЛИКС-РМФ фискальный накопитель, является программно-аппаратным шифровальным (криптографическим) средством защиты фискальных данных и обеспечивает возможность формирования фискальных признаков, запись фискальных данных в некорректируемом виде (с фискальными признаками), их энергонезависимое

долговременное хранение, проверку фискальных признаков, расшифровывание и аутентификацию фискальных документов, подтверждающих факт получения оператором фискальных данных фискальных документов, переданных контрольно-кассовой техникой, направляемых в контрольно-кассовую технику оператором фискальных данных (далее -подтверждение оператора), а также обеспечивающее возможность шифрования фискальных документов в целях обеспечения конфиденциальности информации, передаваемой оператору фискальных данных. Операторы фискальных данных - организации, созданные в соответствии с законодательством Российской Федерации и находящиеся на территории Российской Федерации, получившие в соответствии с законодательством Российской Федерации разрешение на обработку фискальных данных.

До начала применения ККТ для осуществления расчетов, ККТ должна быть зарегистрирована в налоговых органах.

Регистрация в налоговых органах подразумевает под собой внесение налоговым органом записи об экземпляре модели контрольно-кассовой техники, ее фискального накопителя и о пользователе ККТ в журнал учета контрольно-кассовой техники, присвоение налоговым органом контрольно-кассовой технике регистрационного номера и выдача пользователю карточки регистрации контрольно-кассовой техники с указанием ее регистрационного номера на бумажном носителе или в электронном документе, подписанном усиленной квалифицированной электронной подписью. Действия, которые необходимо выполнить пользователю ККТ, для регистрации ККТ в налоговых органах и начала эксплуатации ККТ, описаны ниже.

## ***2.2 Взаимодействие с ФНС через ОФД***

Для работы с ККТ ФЕЛИКС-РМФ пользователю ККТ необходимо выполнить следующие действия:

1. Зарегистрироваться лично в отделении ФНС или в кабинете контрольно-кассовой техники (далее – кабинет ККТ) на официальном сайте налоговых органов (ФНС) в сети «Интернет», указав при регистрации все необходимые реквизиты (организации или индивидуального предпринимателя).

2. Заключить договор с ОФД, аккредитованный налоговыми органами, для обмена данными и последующей передачи информации о данном экземпляре ККТ в налоговые органы (ФНС). ОФД выполняет обработку фискальных данных с применением технических средств, которая включает получение, проверку достоверности, сбор, запись, систематизацию, накопление, хранение в некорректируемом виде, извлечение, использование, передачу в адрес налоговых органов в виде фискальных документов, предоставление налоговым органам таких данных и доступа к ним.

3. Подать заявление в налоговые органы (ФНС) на регистрацию ККТ. При этом заявление, подаваемое через кабинет ККТ в виде электронного документа, должно быть подписано усиленной квалифицированной электронной



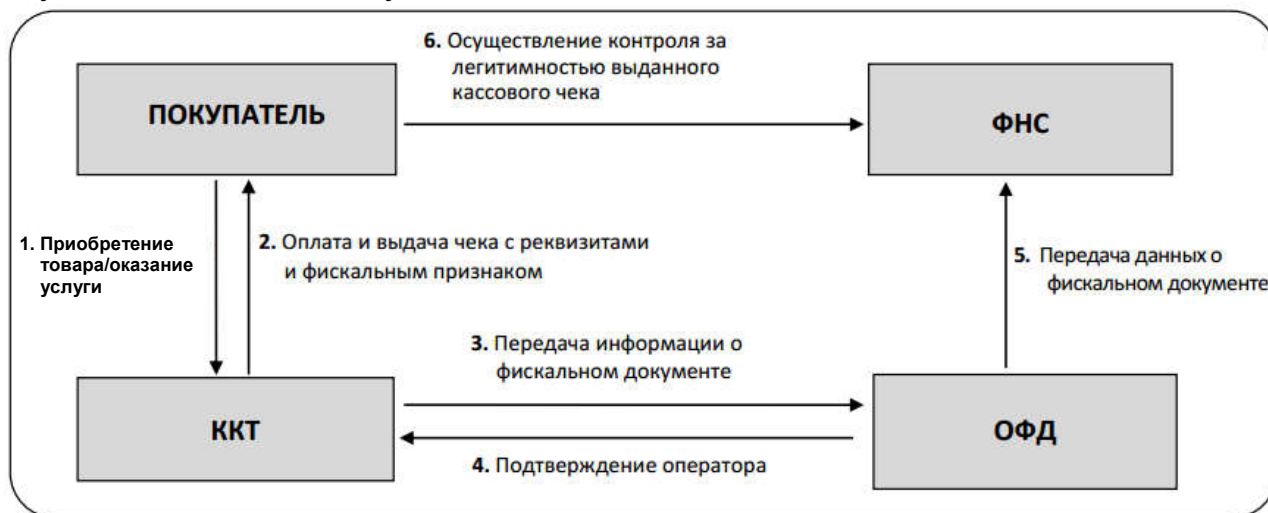
подписью (КЭП). КЭП можно получить в удостоверяющем центре, аккредитованном Минкомсвязи. Адреса таких центров опубликованы на сайте ведомства.

4. Получить от налоговых органов (ФНС) данные, необходимые для проведения регистрации данного экземпляра ККТ.

5. Внести в регистрируемый экземпляр ККТ реквизиты регистрации ККТ и выполнить регистрацию ККТ (используя утилиту FelixNLG\_FN\_v2.0.exe).

6. Получить карточку регистрации ККТ.

После успешной регистрации ККТ взаимодействие с ФНС через ОФД осуществляется по следующей схеме:



### 2.3 Порядок ввода ККТ в эксплуатацию

Если транспортировка оборудования осуществлялась при низких температурах, то перед использованием ККТ необходимо выдержать при комнатной температуре как минимум в течение 6 часов, не распаковывая.

Перед распаковкой ККТ необходимо проверить целостность упаковки.

При распаковке ККТ необходимо:

- проверить комплектацию в соответствии с Паспортом РЮИБ. 466453.660 ПС;

- убедиться в отсутствии внешних дефектов, которые могли возникнуть в процессе транспортировки;

- проверить соответствие заводского номера ККТ, номеру, указанному в Паспорте ККТ;

- проверить наличие и целостность заводских пломб.

При выборе места для установки ККТ необходимо руководствоваться следующими указаниями:

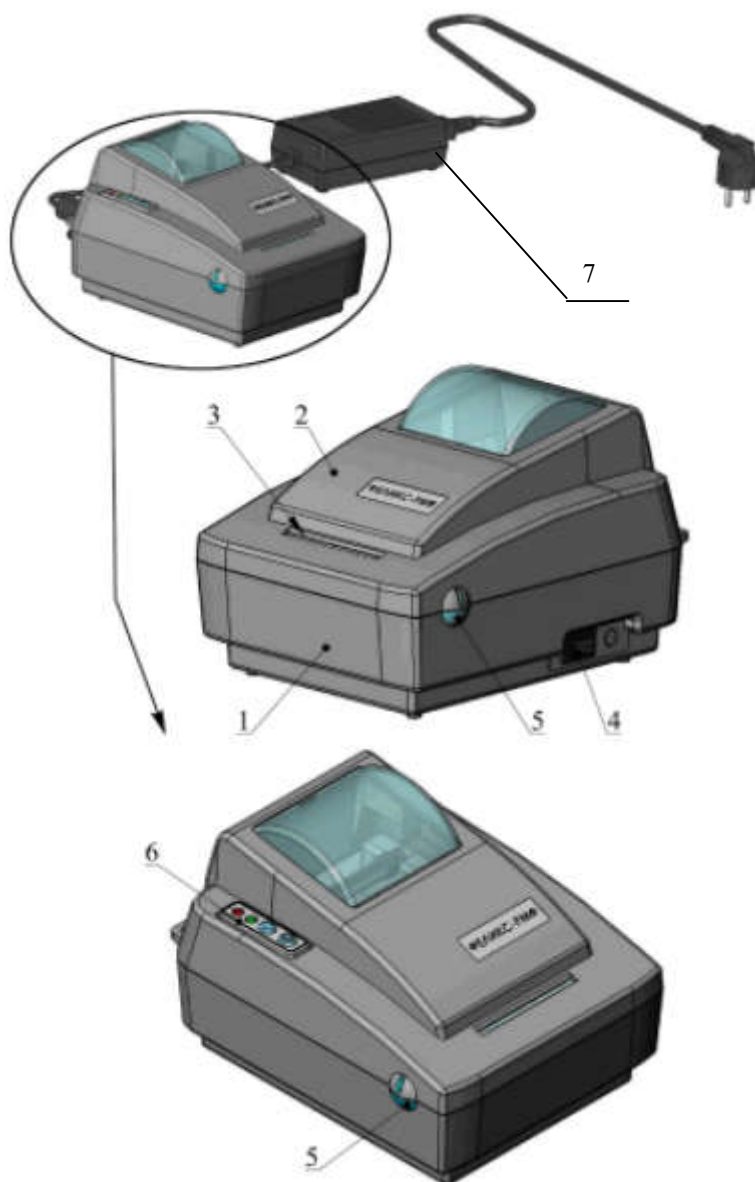
- освещенность рабочего места должна быть не менее 300 лк при общем и комбинированном освещении;

- необходимо избегать попадания прямых лучей света;

- не допускается использование ККТ в местах с повышенной запыленностью;
- не допускается использование ККТ в местах вблизи открытого огня;
- не допускается использование ККТ в местах около радиаторов центрального отопления или нагревательных приборов (расстояние должно быть не менее 1 м), холодильных комнат или воздушных кондиционеров;
- не допускается использование ККТ в местах с повышенной влажностью, а также в местах, где вода может попадать на ККТ;
- необходимо исключать воздействие вибрации или ударов;
- к месту установки ККТ должна быть подведена сеть электропитания с заземляющим проводом.

### 3 Описание ККТ

#### 3.1 Внешний вид

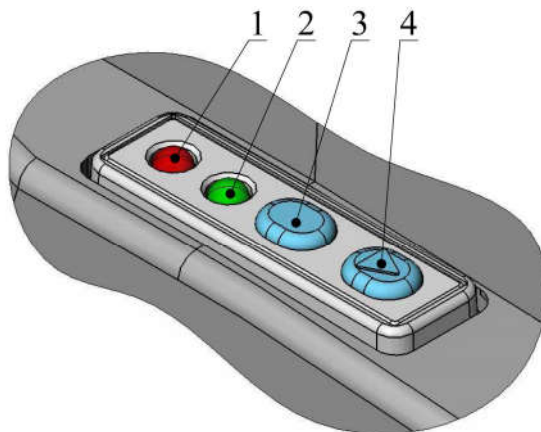


- |   |                                |
|---|--------------------------------|
| 1 - Поддон  | 4 - Выключатель                |
| 2 - Крышка  | 5 - Ручки открывания крышки ПУ |
| 3 - Место выхода чека                                     | 6 - Пульт                      |
| 7 - блок питания из комплекта запчастей и принадлежностей |                                |

Рисунок 1 Внешний вид ККТ

#### 3.2 Пульт

Пульт предназначен для управления протяжкой чековой ленты и выполнения сервисных операций (управление автономным тестированием). Вид пульта приведен на рисунке 2.

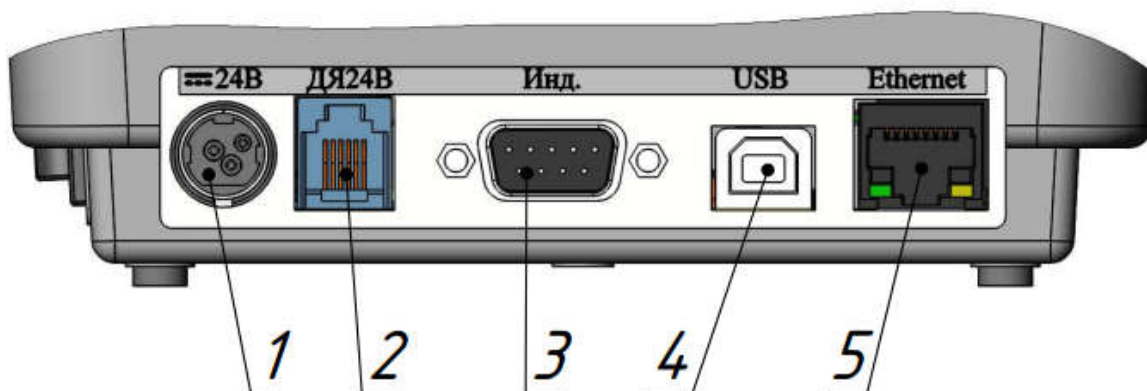


- 1 - Индикатор ошибки (Ошибка) красного цвета
- 2 - Индикатор включения питания (Питание) зеленого цвета
- 3 - Многофункциональная кнопка
- 4 - Кнопка протяжки бумаги

Рисунок 2 – Пульт

### 3.3 Внешние разъемы ККТ

Расположение и назначение внешних разъемов приведено на рисунке 3



- 1 - Разъем для подключения питания с напряжением 24 В
- 2 - Разъем для подключения денежного ящика с напряжением 24 В
- 3 - Разъем для подключения дисплея покупателя
- 4 - Разъем для подключения ПЭВМ по каналу USB
- 5 – Разъем для подключения к ОФД по каналу связи ETHERNET

Рисунок 3 – Расположение и назначение внешних разъемов.

**ВНИМАНИЕ:** Подключение любых устройств к ККТ допускается только после отключения питания ККТ.

### 3.4 Устройство ККТ

Устройство ККТ показано на рисунке 4

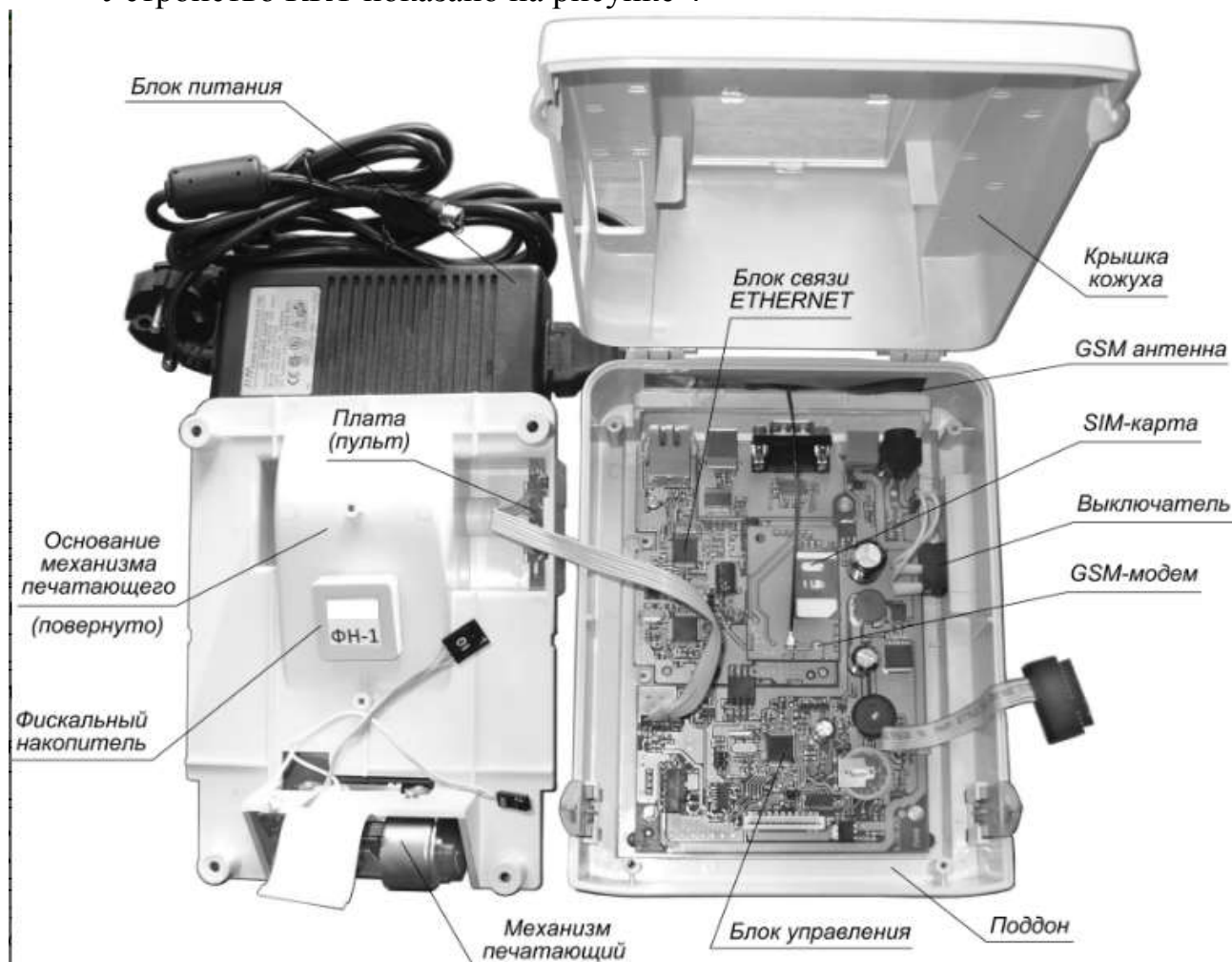


Рисунок 4

### 3.5 Блок связи для передачи данных ОФД

Блок связи **ETHERNET** РЮИБ5.422.620 обеспечивает возможность приема-передачи цифровых данных стандарта 10BASE-T (100BASE-T) по кабелю типа UTP с разъемом 8N8C.

Блок связи GSM-модем v6.0 РЮИБ5.422.621 обеспечивает прием-передачу цифровых данных по каналу беспроводной сотовой связи стандарта GSM/GPRS в диапазонах 850/900/1800/1900 МГц с помощью антенны, установленной на антенный разъем модема.

**GSM-модем** обеспечивает подключение SIM карты для идентификации GSM устройства в сотовой сети оператора мобильной связи для доступа к услуге передачи цифровых данных.

ККТ поставляется пользователю без телефонной SIM карты. Приобретение стандартной телефонной SIM карты выбранного сотового оператора мобильной связи осуществляется пользователем самостоятельно.

**Wi-Fi** модуль РЮИБ5.422.622 обеспечивает возможность приема-передачи цифровых данных по беспроводному интерфейсу Wi-Fi.

Информация о параметрах сети Wi-Fi предоставляется администратором организации, в которой будет установлена ККТ.

### **3.6 Фискальный накопитель**

ККТ имеет фискальный накопитель (далее – ФН) - программно-аппаратное шифровальное (криптографическое) средство защиты фискальных данных в опломбированном корпусе, содержащее ключи фискального признака, обеспечивающее возможность формирования фискальных признаков, запись фискальных данных в некорректируемом виде (с фискальными признаками), их энергонезависимое долговременное хранение, проверку фискальных признаков, расшифровывание и аутентификацию фискальных документов, подтверждающих факт получения оператором фискальных данных фискальных документов, переданных контрольно-кассовой техникой, направляемых в контрольно-кассовую технику оператором фискальных данных (далее - подтверждение оператора), а также обеспечивающее возможность шифрования фискальных документов в целях обеспечения конфиденциальности информации, передаваемой оператору фискальных данных;

Конструктивно ФН выполнен в виде отдельного модуля.

Конструкция ФН обеспечивает невозможность доступа к хранящейся в ФН информации.

Информационный обмен ККТ с ФН осуществляется по последовательному интерфейсу I<sup>2</sup>C.

#### **Фискальный накопитель:**

- имеет возможность осуществлять шифрование фискальных документов, передаваемых ОФД в электронной форме, и расшифровывание полученного от ОФД подтверждения оператора;
- обеспечивает формирование фискального признака документов, имеющего длину не более 10 цифр, а также формирование фискального признака сообщений и проверку фискального признака подтверждения;
- обеспечивает аутентификацию и проверку достоверности подтверждений оператора, защищенных фискальным признаком подтверждения;
- обеспечивает однократную запись в своей памяти регистрационного номера ККТ и идентификационного номера налогоплательщика пользователя (ИНН);
- обеспечивает многократную запись в своей памяти информации об ОФД и иных сведений, введенных в ККТ при формировании отчета о регистрации;
- формирует фискальный признак для каждого фискального документа;
- исключает возможность формирования фискального признака для фискальных документов при продолжительности смены более 24 часов, за исключением отчета о закрытии смены;
- обеспечивает некорректируемую запись в своей памяти фискальных данных и энергонезависимое хранение этих фискальных данных в течение установленных сроков;
- обеспечивает возможность формирования фискальных документов, в том числе в зашифрованном виде, для последующей передачи любому ОФД;

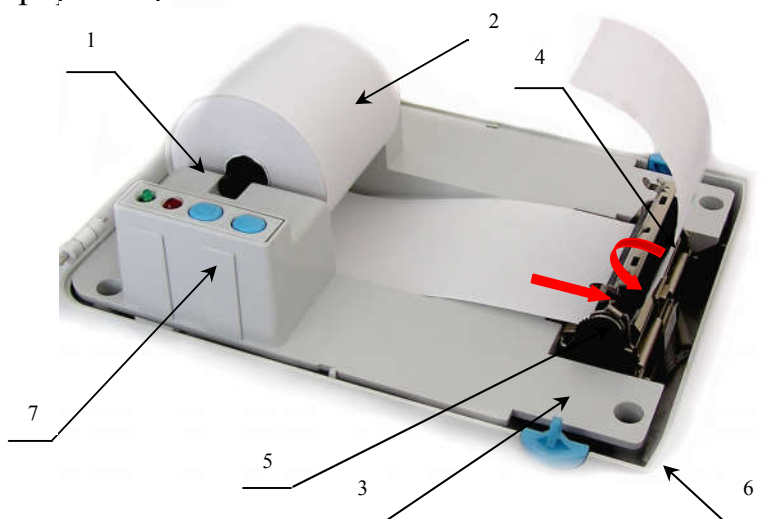
- имеет корпус, опломбированный его изготовителем, и нанесенный на корпус заводской номер ФН;
  - обеспечивает возможность приема от ККТ фискальных данных и фискальных документов, включая подтверждения оператора, полученные от любого ОФД, в том числе в зашифрованном виде, их расшифровывания, проверки достоверности фискального признака, а также передачи в ККТ фискальных данных и фискальных документов;
  - имеет энергонезависимый таймер;
  - до момента формирования отчета о регистрации или отчета об изменении параметров регистрации в связи с заменой ФН имеет нулевое показание счетчика фискальных документов, счетчика кассовых чеков (бланков строгой отчетности) и счетчика смен;
  - осуществляет фиксацию в счетчике фискальных документов количества фискальных документов и в счетчике смен количества отчетов об открытии смены, для которых ФН сформировал фискальный признак;
  - формирует итоговые сведения о суммах расчетов, указанных в кассовых чеках и кассовых чеках коррекции, для формируемых отчетов о закрытии смены, отчета о закрытии ФН и отчетов о текущем состоянии расчетов;
  - начинает формирование фискального признака каждого фискального документа с увеличения показания счетчика фискальных документов на одну единицу;
  - исключает возможность формирования фискального признака для кассового чека в случае, если промежуток времени между формированием фискального признака для отчета об открытии смены и первого кассового чека в этой смене или промежуток времени между формированием фискального признака для двух кассовых чеков подряд, определенный на основании сведений о моментах формирования этих фискальных документов, переданных ККТ в ФН, отличается более чем на 5 минут от этого промежутка времени, определенного по показаниям таймера ФН;
  - исключает возможность формирования фискального признака для фискальных документов по окончании срока действия ключа фискального признака и в случае, если через 30 календарных дней с момента формирования фискального признака для фискального документа не будет получено подтверждение оператора для этого фискального документа;
  - в случае невозможности формирования фискального признака и (или) его проверки передает ККТ информацию о невозможности формирования фискального признака и (или) его проверки;
  - имеет ключ документов и ключ сообщений длиной не менее 256 бит;
  - обеспечивает возможность считывания фискальных данных, записанных в своей памяти и подлежащих хранению в течение 5 лет с момента окончания его эксплуатации, в течение указанного срока.
- ФН обеспечивает хранение в течение 30 дней в некорректируемом виде реквизитов следующих фискальных документов:
- отчет о регистрации;
  - отчет об изменении параметров регистрации;
  - отчет об открытии смены;
  - кассовый чек;
  - кассовый чек коррекции;

- отчет о закрытии смены;
- отчет о закрытии ФН;
- отчет о текущем состоянии расчетов ;
- подтверждение оператора.

Реквизиты отчета о регистрации, отчета об изменении параметров регистрации, сформированного в связи с заменой ФН, и отчета о закрытии ФН должны храниться в ФН в течение срока его эксплуатации и в течение 5 лет со дня окончания срока его эксплуатации.

### 3.7 Заправка бумаги

1. Выключить ККТ.
2. Открыть крышку ККТ (на рисунке не показана).
3. Установить рулон термобумаги (чековая лента – 2) вместе с осью (1).
4. Поднять скобу (4) до упора, печатающего механизма (3).
5. Завести свободный конец бумажной ленты под вал (5) до выхода ленты.
6. Опустить скобу (4) к валу (5) до упора.
7. Закрыть крышку так, чтобы свободный конец чековой ленты попал в прорези крышки.



На рисунке 5 обозначено:

1. Ось.
2. Чековая лента.
3. Механизм печатающий.
4. Скоба.
5. Вал.
6. Место пломбировки.
7. Пульт

Рисунок 5 Заправка бумаги

**В случае остановки («заедания»)** продвижения бумаги необходимо:

1. Выключить ККТ.
2. Открыть крышку ККТ.
3. Удалить рулон с замятой лентой.
4. Освободить печатающее устройство от смятых кусочков бумаги.
5. Обрезать конец замятой ленты.
6. Заправить бумагу, как описано выше.

**При скосе бумаги** необходимо:

1. Поднять скобу (рис.5, позиция 4) до упора.
2. Поправить скосившуюся ленту.
3. Отпустить скобу (рис.5, позиция 4) к валу (рис.5, позиция 5) до упора.
4. Закрыть крышку так, чтобы свободный конец чековой ленты попал в прорези крышки.



## 4 Основные параметры и режимы работы ККТ

### 4.1 Основные параметры

Разрядность (десятичных разрядов):

контрольных счетчиков количества снятых показаний и гашений, не менее.....	4
денежных регистров, не менее.....	10
денежных регистров общего итога, не менее.....	14
денежных регистров итога закрытия смены, не менее.....	12
Метод печати.....	термопечать
Количество символов в строке.....	24
Скорость печати, строк средней длины в секунду, не менее.....	20
Размер бумаги:	
ширина, мм.....	57,0 ± 0,5
наружный диаметр рулона, мм, не более.....	50,0
Контроль наличия ленты в печатающем устройстве.....	имеется
Напряжение питания ККТ (В).....	24
Потребляемая мощность блока основного ККТ (Вт), не более.....	60
Масса ККТ (кг), не более.....	1,5
Габариты ККТ, не более.....	207x160x135
Эксплуатация ККТ возможна при:	
температуре окружающей среды.....	от плюс 5 до плюс 40 °С
относительной влажности.....	до 80 % при температуре 30 °С
атмосферном давлении.....	от 84 до 107 кПа (от 630 до 800 мм. рт. ст.)
Тип разделителя рубли-копейки на печатаемых документах.....	точка

### 4.2 .Основные режимы работы ККТ

#### **Фискальный режим**

Фискальный режим работы является основным режимом работы ККТ, до включения фискального режима работа с ККТ невозможна, кроме технологического (автономного режима). Фискальный режим обеспечивает регистрацию фискальных документов в ФН, формирование фискальных отчетов, а также передачу их ОФД при включённом режиме передачи данных ОФД. Включение фискального режима осуществляется процедурой регистрации, выполняемой пользователем или лицом им уполномоченным (процедура регистрации включает активизацию нового ФН). При проведении регистрации или перерегистрации ККТ все реквизиты выводятся на печать в чеке.

**После проведения регистрации ККТ фискальный режим отключен быть не может.**

На всех фискальных документах, оформляемых в фискальном режиме, печатаются:

- наименование документа;
- порядковый номер за смену;

- дата, время и место (адрес) осуществления расчета (при расчете в зданиях и помещениях -адрес здания и помещения с почтовым индексом, при расчете в транспортных средствах -наименование и номер транспортного средства, адрес организации либо адрес регистрации индивидуального предпринимателя, при расчете в сети «Интернет» - адрес сайта пользователя);

- наименование организации-пользователя или фамилия, имя, отчество (при наличии) индивидуального предпринимателя - пользователя;

- идентификационный номер налогоплательщика пользователя;

- применяемая при расчете система налогообложения;

- признак расчета (получение средств от покупателя (клиента) - приход, возврат покупателю (клиенту) средств, полученных от него, - возврат прихода, выдача средств покупателю (клиенту) - расход, получение средств от покупателя (клиента), выданных ему, - возврат расхода);

- наименование товаров, работ, услуг (если объем и список услуг возможно определить в момент оплаты), платежа, выплаты, их количество, цена за единицу с учетом скидок и наценок, стоимость с учетом скидок и наценок, с указанием ставки налога на добавленную стоимость (за исключением случаев осуществления расчетов пользователями, не являющимися налогоплательщиками налога на добавленную стоимость или освобожденными от исполнения обязанностей налогоплательщика налога на добавленную стоимость, а также осуществления расчетов за товары, работы, услуги, не подлежащие налогообложению (освобождаемые от налогообложения) налогом на добавленную стоимость);

- сумма расчета с отдельным указанием ставок и сумм налога на добавленную стоимость по этим ставкам (за исключением случаев осуществления расчетов пользователями, не являющимися налогоплательщиками налога на добавленную стоимость или освобожденными от исполнения обязанностей налогоплательщика налога на добавленную стоимость, а также осуществления расчетов за товары, работы, услуги, не подлежащие налогообложению (освобождаемые от налогообложения) налогом на добавленную стоимость);

- форма расчета (наличные денежные средства и (или) электронные средства платежа), а также сумма оплаты наличными денежными средствами и (или) электронными средствами платежа;

- должность и фамилия лица, осуществившего расчет с покупателем (клиентом), оформившего кассовый чек или бланк строгой отчетности и выдавшего (передавшего) его покупателю (клиенту) (за исключением расчетов, осуществленных с использованием автоматических устройств для расчетов, применяемых в том числе при осуществлении расчетов с использованием электронных средств платежа в сети «Интернет»);

- регистрационный номер контрольно-кассовой техники;

- заводской номер экземпляра модели фискального накопителя;

- фискальный признак документа;

- адрес сайта уполномоченного органа в сети «Интернет», на котором может быть осуществлена проверка факта записи этого расчета и подлинности фискального признака;

- абонентский номер либо адрес электронной почты покупателя (клиента) в случае передачи ему кассового чека или бланка строгой отчетности в электронной форме или идентифицирующих такие кассовый чек или бланк строгой отчетности признаков и информации об адресе информационного ресурса в сети «Интернет», на котором такой документ может быть получен;

- адрес электронной почты отправителя кассового чека или бланка строгой отчетности в электронной форме в случае передачи покупателю (клиенту) кассового чека или бланка строгой отчетности в электронной форме;

- порядковый номер фискального документа;

- номер смены.

**Фискальный накопитель:**

- осуществляет шифрование фискальных документов, передаваемых оператору фискальных данных в электронной форме, и расшифровывание полученного от оператора фискальных данных подтверждения оператора;

- обеспечивает формирование фискального признака документов, имеющего длину не более 10 цифр, с использованием ключа фискального признака документов, а также формирование фискального признака сообщений и проверку фискального признака подтверждения, используя ключ фискального признака сообщений;

- обеспечивает аутентификацию и проверку достоверности подтверждений оператора, защищенных фискальным признаком подтверждения;

- обеспечивает однократную запись в своей памяти регистрационного номера контрольно-кассовой техники и идентификационного номера налогоплательщика пользователя;

- обеспечивает многократную запись в своей памяти информации об операторах фискальных данных и иных сведений, введенных в контрольно-кассовую технику при формировании отчета о регистрации;

- формирует фискальный признак для каждого фискального документа;

- осуществляет фиксацию в счетчике фискальных документов количества фискальных документов и в счетчике смен количества отчетов об открытии смены, для которых фискальный накопитель сформировал фискальный признак;

- формирует итоговые сведения о суммах расчетов, указанных в кассовых чеках и кассовых чеках коррекции, для формируемых отчетов о закрытии смены, отчета о закрытии фискального накопителя и отчетов о текущем состоянии расчетов;

- обеспечивает возможность считывания фискальных данных, записанных в своей памяти и подлежащих хранению в течение пяти лет с момента окончания его эксплуатации, в течение указанного срока.

Фискальный накопитель обеспечивает хранение в некорректируемом виде в течение 30 календарных дней реквизитов следующих фискальных документов:

– **Фискальные документы об изменении фазы эксплуатации:**

- Данные Регистрации ККТ.

- Данные об изменении параметров регистрации.
- Данные о закрытии фискального режима ФН.
- **Фискальные документы, связанные с денежными расчётами:**
  - Отчёт об открытии смены.
  - Кассовый чек.
  - Кассовый чек коррекции.
  - Отчёт о закрытии смены ККТ.
  - Отчет о текущем состоянии расчетов.
- **Фискальные документы, полученные от ОФД:**

Квитанция (подтверждение оператора) о получении фискального документа в ОФД

***Примечание:***

- данные Регистрации ККТ;
- данные об изменении параметров регистрации;
- данные о закрытии фискального режима ФН

должны храниться в фискальном накопителе в течение срока его эксплуатации и в течение пяти лет со дня окончания срока его эксплуатации.

***Режим блокировки ККТ***

Доступ к ККТ со стороны программного обеспечения осуществляется с использованием пароля доступа к ФК. При использовании некорректного пароля доступа, доступ ко всем функциям ККТ невозможен.

ККТ блокируется при наступлении одного или нескольких событий:

- отсутствия фискального накопителя;
- окончания срока действия ключа фискального признака фискального накопителя;
- переполнения архива фискального накопителя;
- невозможности формирования фискальным накопителем фискального признака и (или) его проверки;
- превышения продолжительности смены;
- превышения временного интервала в 30 календарных дней с момента формирования фискального признака для фискального документа до получения подтверждения оператора для этого фискального документа (за исключением случая применения контрольно-кассовой техники в режиме, не предусматривающем обязательной передачи фискальных документов в налоговые органы в электронной форме через оператора фискальных данных);
- отличия, более, чем на 5 минут, сведений о моментах формирования фискального признака для отчета об открытии смены и первого кассового чека или первого бланка строгой отчетности в этой смене или промежутка времени между формированием фискального признака для двух кассовых чеков или двух бланков строгой отчетности подряд, переданных контрольно-кассовой техникой в фискальный накопитель, от промежутка времени, определенного по показаниям таймера фискального накопителя;

- попытки формирования отчета об открытии смены, кассового чека, кассового чека коррекции, отчета о закрытии смены, отчета о состоянии расчетов до завершения отчета о регистрации;
- неисправности или неготовности печатающего устройства;
- отсутствия чековой ленты.

Для выхода из режима блокировки необходимо устранить причину(ы) блокировки и выполнить перезапуск ККТ, более подробная информация содержится в Инструкции по техническому обслуживанию и ремонту.

## 5. Настройка ККТ

Настройка ККТ осуществляется с помощью утилиты «Тестовая программа для ККТ ФЕЛИКС».

ПЭВМ, на которой будет проводиться установка утилиты для работы с ККТ, должна отвечать следующим минимальным требованиям:

- ОС Windows XP/Vista/7/8/8.1/10;
- RAM 512Mb;
- свободный объем памяти на жёстком диске 5Mb;
- USB-порт.

Чтобы осуществить настройку выполните следующие действия:

1. Установить драйвер:

1.1 Сохраните на ПЭВМ инсталлятор Драйвера ККТ Felix-RMF\_Setap.exe (поставляется на компакт диске в комплекте с ККТ).

1.2 Запустите на выполнение файл Felix-RMF\_Setap.exe, следуя подсказкам на мониторе ПЭВМ.

1.3 После того, как все файлы скопированы на жесткий диск ПЭВМ и произведены необходимые регистрации, появится окно, информирующее об успешном завершении инсталляции (последовательно откроются окна «Тестовая программа для ФР ФЕЛИКС с ФН» и «Программа налогового инспектора для ФР ФЕЛИКС»).

2. Подключить ККТ в ПЭВМ;

3. Запустить на ПЭВМ технологическую программу FelixAllTest\_FNv2.0.exe.

4. Выделить файл FelixAllTest\_FNv2.0.exe и для его запуска нажать клавишу «Enter».

На экране монитора должно появиться главное окно программы, содержащее меню с разделами функционала программы, которые можно произвести с помощью данной утилиты в соответствии с рисунком 1.

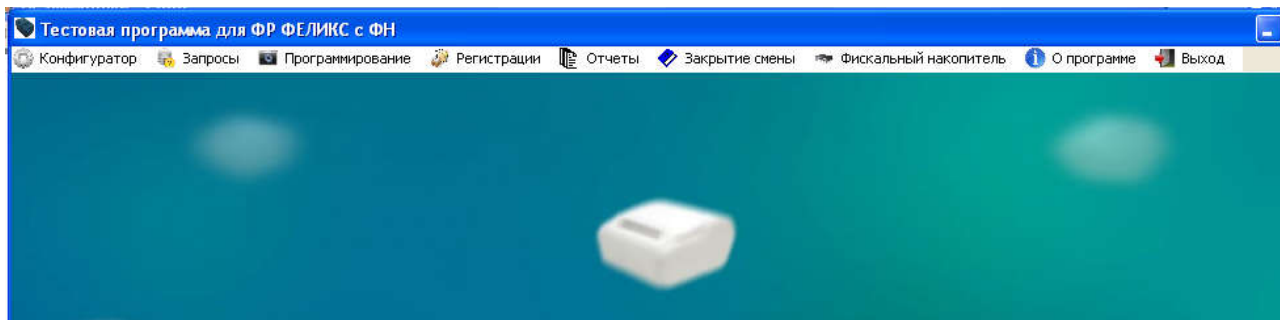
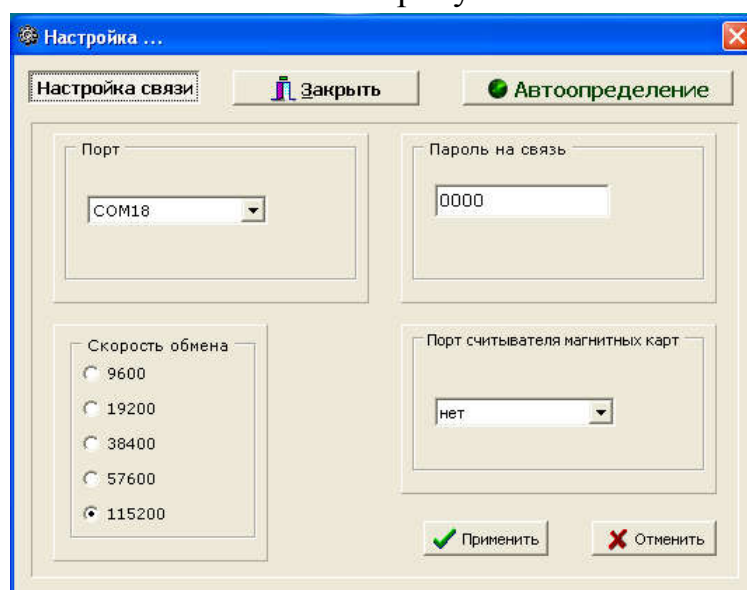


Рисунок 1

3. Установите соединение между ККТ и утилитой на ПЭВМ;  
Для настройки соединения ККТ с ПЭВМ:

- нажать на закладку «**Конфигуратор**»,
- выбрать «**Настройки подключения**»,
- откроется окно в соответствии с рисунком 2.



В диалоговом блоке «Настройка» в соответствии с рисунком 2 установить номер порта, к которому подключена ККТ или нажать на вкладку «Автоопределение» и скорость обмена (требуемое значение скорости 115200), ввести «Пароль на связь» - пароль доступа к ККТ. Этот пароль используется программой, управляющей ККТ. Пароль доступа к ККТ - число из диапазона 0000...9999 (по умолчанию он равен 0000).

Завершить настройки нажатием кнопки «Применить», а затем «Закреть».

**Соединение может быть не установлено:**

1. Неверно указан COM-порт — выберите другой порт и попробуйте установить соединение.
2. Неверно указаны настройки соединения — укажите верные настройки соединения.
3. Проблемы с кабелем для связи — проверьте кабель.

Если ККТ находится в некорректном состоянии, соединение будет установлено, но дальнейшая настройка ККТ может быть затруднена.

## 5.1 Режим «Программирование»

Режим «Программирование» позволяет запрограммировать основные параметры ККТ.

Для входа в режим программирования необходимо ввести пароль доступа (пароль администратора или системного администратора). По умолчанию установлены следующие пароли доступа:

- пароль администратора – 29,
- пароль системного администратора – 30.

Основные параметры ККТ программируются в режиме «Работа с таблицами».

Для входа в режим нажать кнопку «Работа с таблицами».

По завершении заполнения полосы прогресса на экране монитора появится окно с основными закладками, заложенными по умолчанию в соответствии с рисунком 3.

Примечание - Для считывания заводских настроек ККТ нажать кнопку «Считать».



Рисунок 3 Окно режима работы с таблицами

**Номер ККТ.** В этом поле указывается логический номер ККТ (из диапазона 1...99). Основное достоинство данного способа идентификации ККТ в том, что, в отличие от заводского номера ККТ, этот номер можно менять. То есть, если ККТ сломался, то на его место можно поставить ККТ с другим заводским номером, но запрограммировать в нем тот же логический номер.

**Открывать денежный ящик при закрытии чека.**

Данный параметр имеет смысл, только если денежный ящик подключен к ККТ. Если флаг включен, то ККТ будет подавать сигнал «открыть» ящику

при закрытии любого чека. Если флаг не включен, то ККТ не станет самостоятельно подавать сигнал ящику при закрытии чека.

Примечание - Если ящик закрыт на ключ, то ККТ не сможет его открыть.

По умолчанию в ККТ – включен.

### **Обнулять сумму наличных в кассе при закрытии смены.**

Если флаг включен, то перед печатью отчета о закрытии смены автоматически печатается чек инкассации и после закрытия смены обнуляется счетчик наличных денег в ККТ.

**5.1.1 Режим «Пароли»** служит для программирования паролей, имен и ИНН кассиров, а также пароля передачи данных в соответствии с рисунком 5.

Для выполнения команды нажать кнопку «Применить», для считывания настроек нажать кнопку «Считать».

Всего в ККТ имеется 30 паролей (диапазон каждого пароля 00000000...99999999):

- 28 паролей кассиров (значения по умолчанию: для кассира 1 пароль «00000001», для кассира 2 – «2», ..., для кассира 28 – «28»);
- пароль администратора (значение по умолчанию: 29);
- пароль системного администратора (значение по умолчанию: 30).

Пароли ограничивают доступ к выполнению некоторых функций ККТ. Ниже приведена таблица, указывающая какие пароли разрешают выполнять те или иные функции:

Пароль	Функции				
	1	2	3	4	5
Кассир 1... Кассир 28	+				
Администратор	+	+	+		+
Системный администратор	+	+	+	+	+

Функции:

- 1 – кассовый режим;
- 2 – снятие информационных отчетов;
- 3 – закрытие смены;
- 4 – программирование ККТ;
- 5 – режим доступа к информации, хранящейся в ФН.

ККТ использует пароль для идентификации пользователей. В режимах регистрации, информационных отчетов, закрытия смены на документах печатаются данные пользователей, чей пароль был введен при входе в режим.

Для каждого кассира можно указать пароль, имя и ИНН.

**Пароль передачи данных (пароль доступа).** Он используется программой, управляющей ККТ. Пароль доступа – число из диапазона 0000...9999.

По умолчанию пароль доступа – 0000.



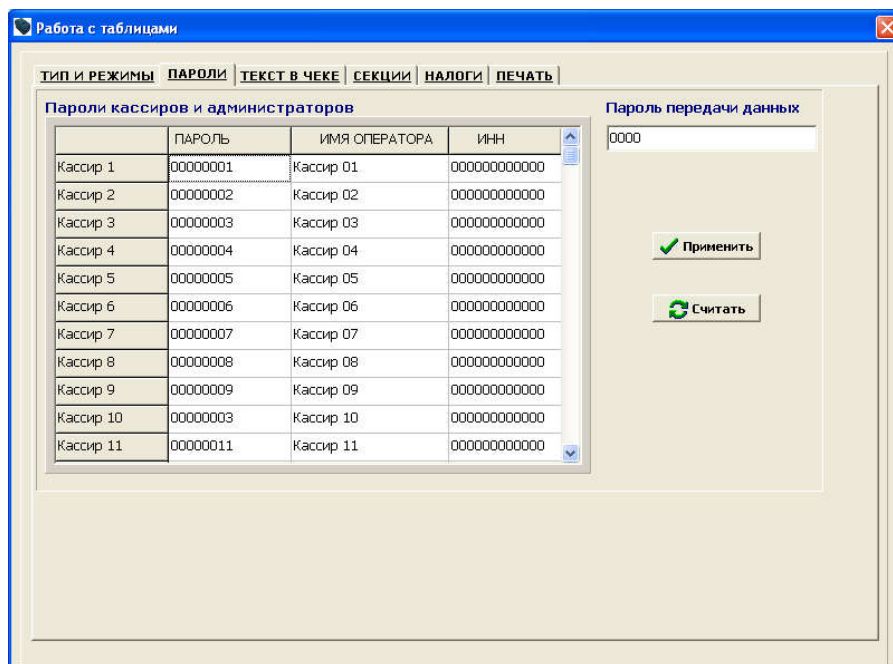


Рисунок 5 Окно режима программирования паролей

**5.1.2 Режим «Текст в чеке»** служит для программирования заголовка и окончания чека в соответствии с рисунком 6.



Рисунок 6 Окно режима работы с текстом в чеке

Ввести программируемые значения заголовка и окончания чека в закладках «Заголовок чека» и «Окончание чека» соответственно. Для выполнения команд нажать кнопку «Применить» напротив каждой из закладок, для считывания настроек нажать кнопку «Считать».

Количество печатаемых символов в строке - 24.

### 5.1.3 Режим «Секции».

Иногда желательно напечатать понятное название секции (в отдельной строке). Например, «Бакалея» или «Оплата за телефон». ККТ может при печати позиции чека вывести название секции, в которую производится регистрация. Именно это и позволяет сделать данная настройка.

Режим «Секции» служит для программирования наименований секций, а также в случае необходимости можно «привязать» к секции применяемую систему налогообложения и налоговую ставку НДС.

В ККТ имеется 16 секций с фиксированными наименованиями, которые можно изменять.

Количество печатаемых символов в названии секции – 24.

В названиях секций допустимо использовать все символы (русские и латинские, строчные и прописные буквы, цифры).

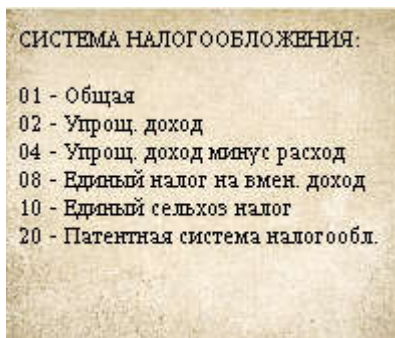
По умолчанию в ККТ заложены параметры в соответствии с данными представленными на рисунке 7.

НОМЕР	НАИМЕНОВАНИЕ СЕКЦИИ	СИСТЕМА НАЛОГООБЛОЖЕНИЯ	НАЛОГ
1	Секция 01	00	06
2	Секция 02	00	06
3	Секция 03	00	06
4	Секция 04	00	06
5	Секция 05	00	06
6	Секция 06	00	06
7	Секция 07	00	06
8	Секция 08	00	06
9	Секция 09	00	06
10	Секция 10	00	06
11	Секция 11	00	06
12	Секция 12	00	06
13	Секция 13	00	06
14	Секция 14	00	06
15	Секция 15	00	06
16	Секция 16	00	06

Рисунок 7 Окно программирования параметров секций

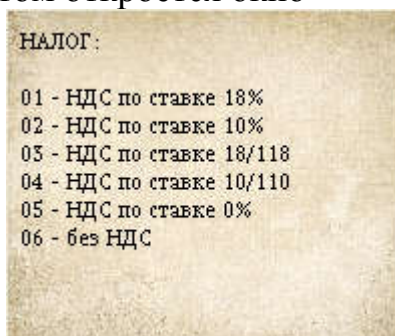
При работе с несколькими системами налогообложения необходимо определить секции, которые будут фиксировать оборот денежных сумм по разным системам налогообложения.

Для «привязки» к секции необходимой системы налогообложения необходимо навести в строке секция курсор и щелкнуть левой клавишей мышки на столбец «СИСТЕМА НАЛОГООБЛОЖЕНИЯ» при этом откроется окно



Выбрать необходимое значение.

Для установки необходимой налоговой ставки необходимо навести в строке секция курсор и щелкнуть левой клавишей мышки на столбец «НАЛОГ» при этом откроется окно



Выбрать необходимое значение.

**5.1.4 Режим «Налоги»** содержит информацию о всех вариантах налогов, запрограммированных в ККТ при ее регистрации в ФНС.

В ККТ запрограммированы следующие ставки НДС:

Основные ставки в размерах 0, 10 и 18%

Расчетные ставки - 10/110 и 18/118

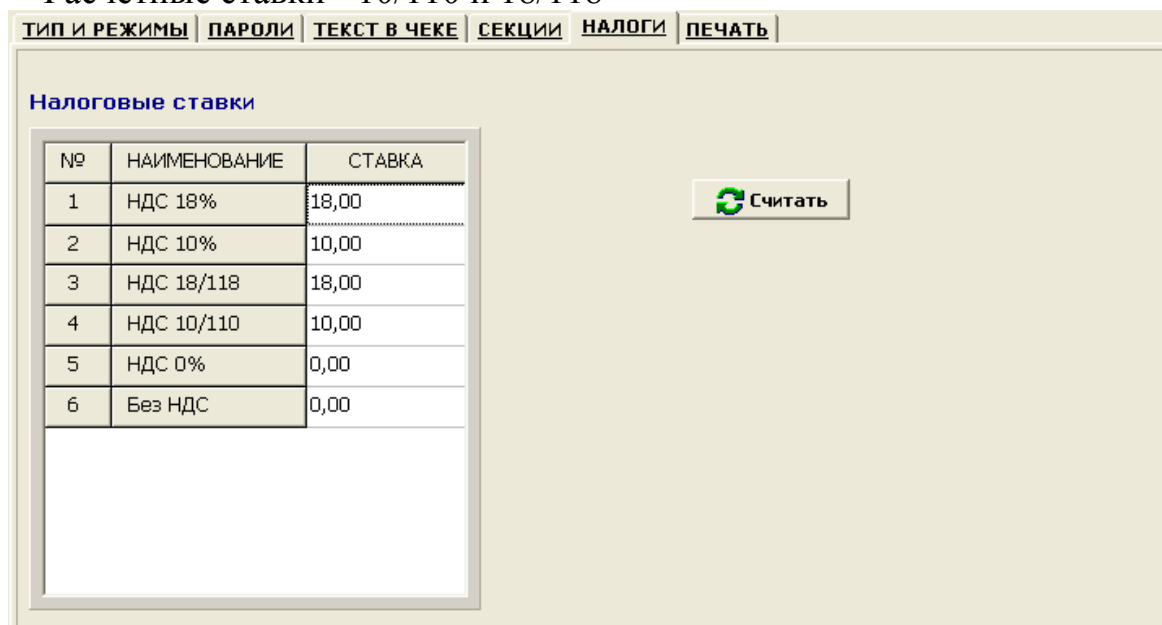


Рисунок 8 Налоговые ставки

**5.1.5 Режим «Печать»** служит для программирования параметров печати, т.е., что печатать на чековой ленте, а что не печатать. То есть настраивается внешний вид чека.

По умолчанию в ККТ установлены параметры печати в соответствии с рисунком 9.

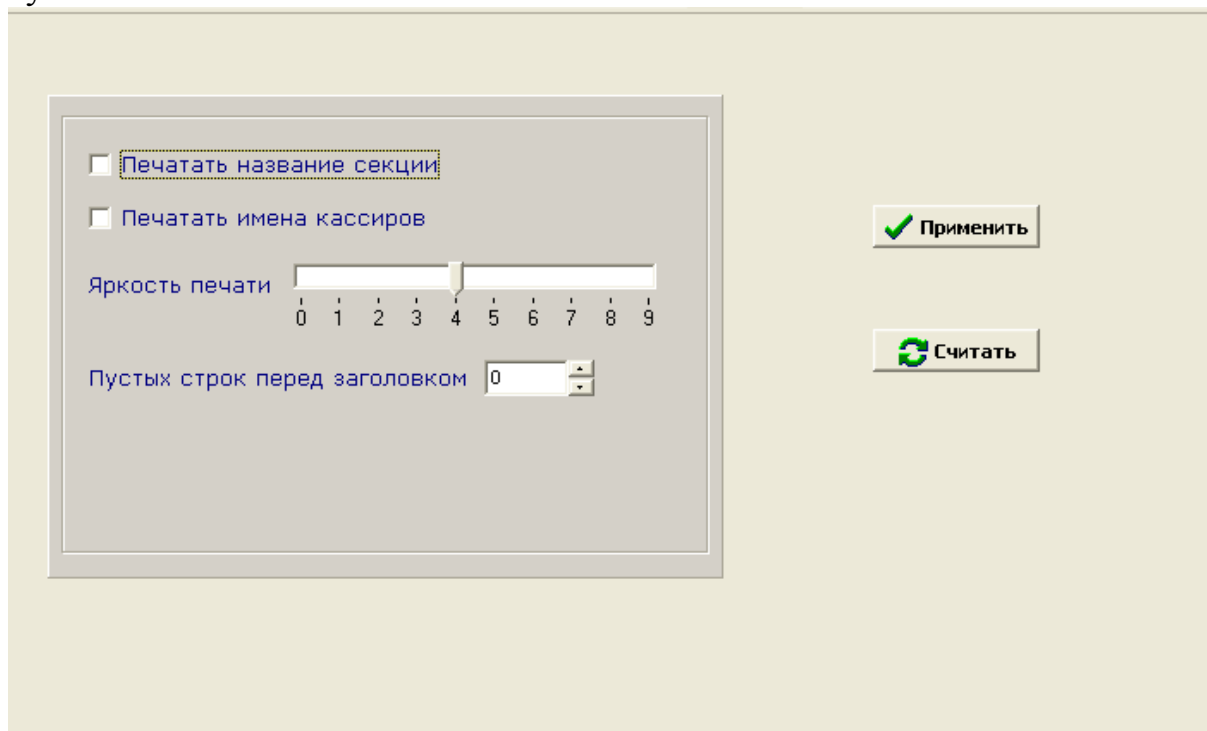


Рисунок 9 Окно программирования параметров печати

## 6 Регистрация ККТ

До начала применения ККТ для осуществления расчетов (под расчетами подразумеваются прием денежных средств с использованием наличных и (или) электронных средств платежа), ККТ должна быть зарегистрирована в налоговых органах. Регистрация в налоговых органах подразумевает под собой внесение налоговым органом записи об экземпляре модели контрольно-кассовой техники, ее фискального накопителя и о пользователе ККТ в журнал учета контрольно-кассовой техники, присвоение налоговым органом контрольно-кассовой технике регистрационного номера и выдача пользователю карточки регистрации контрольно-кассовой техники с указанием ее регистрационного номера на бумажном носителе или в электронном документе, подписанном усиленной квалифицированной электронной подписью.

Пользователь может самостоятельно зарегистрировать купленную ККТ, подав заявление на бумажном носителе в любой территориальный налоговый орган или через кабинет контрольно-кассовой техники. Пользователь осуществляет регистрацию ККТ в налоговых органах в следующем порядке:

При регистрации контрольно-кассовой техники пользователь записывает в фискальный накопитель полученный от налогового органа не позднее рабочего дня, следующего за днем подачи заявления о регистрации, регистрационный номер контрольно-кассовой техники, полное наименование организации-пользователя или фамилию, имя, отчество (при его наличии) индивидуального предпринимателя – пользователя, сведения о контрольно-кассовой техни-

ке, в том числе о фискальном накопителе, и иные сведения, необходимые для формирования отчета о регистрации, формирует отчет о регистрации и передает в налоговый орган сведения, содержащиеся в сформированном отчете о регистрации на бумажном носителе через кабинет контрольно-кассовой техники либо через оператора фискальных данных в срок не позднее рабочего дня, следующего за днем получения от налогового органа регистрационного номера. Сведения, содержащиеся в заявлении о регистрации контрольно-кассовой техники, перерегистрации контрольно-кассовой техники или снятии контрольно-кассовой техники с регистрационного учета, а также сведения, содержащиеся в отчете о регистрации, отчете об изменении параметров регистрации и отчете о закрытии фискального накопителя, при передаче в налоговые органы в форме электронного документа, должны быть подписаны усиленной квалифицированной электронной подписью.

Активизация ФН – процедура, определяющая начало функционирования ФН в составе ККТ.

Чтобы выполнить регистрацию ККТ, необходимо выполнить следующие действия:

1. Подключить ККТ к ПЭВМ по интерфейсу USB;
2. Включите ККТ, дождитесь распечатанного документа о готовности к работе (ККТ печатает при старте);
3. Запустить на ПЭВМ технологическую программу из комплекта поставки FelixNLG\_FN\_v2.0.0.exe (выделить файл и нажать клавишу «Enter») – утилита «Программа налогового инспектора».

При запуске утилиты «Программа налогового инспектора» откроется окно с информацией об операциях, которые можно произвести с помощью данной утилиты в соответствии с рисунком 10.

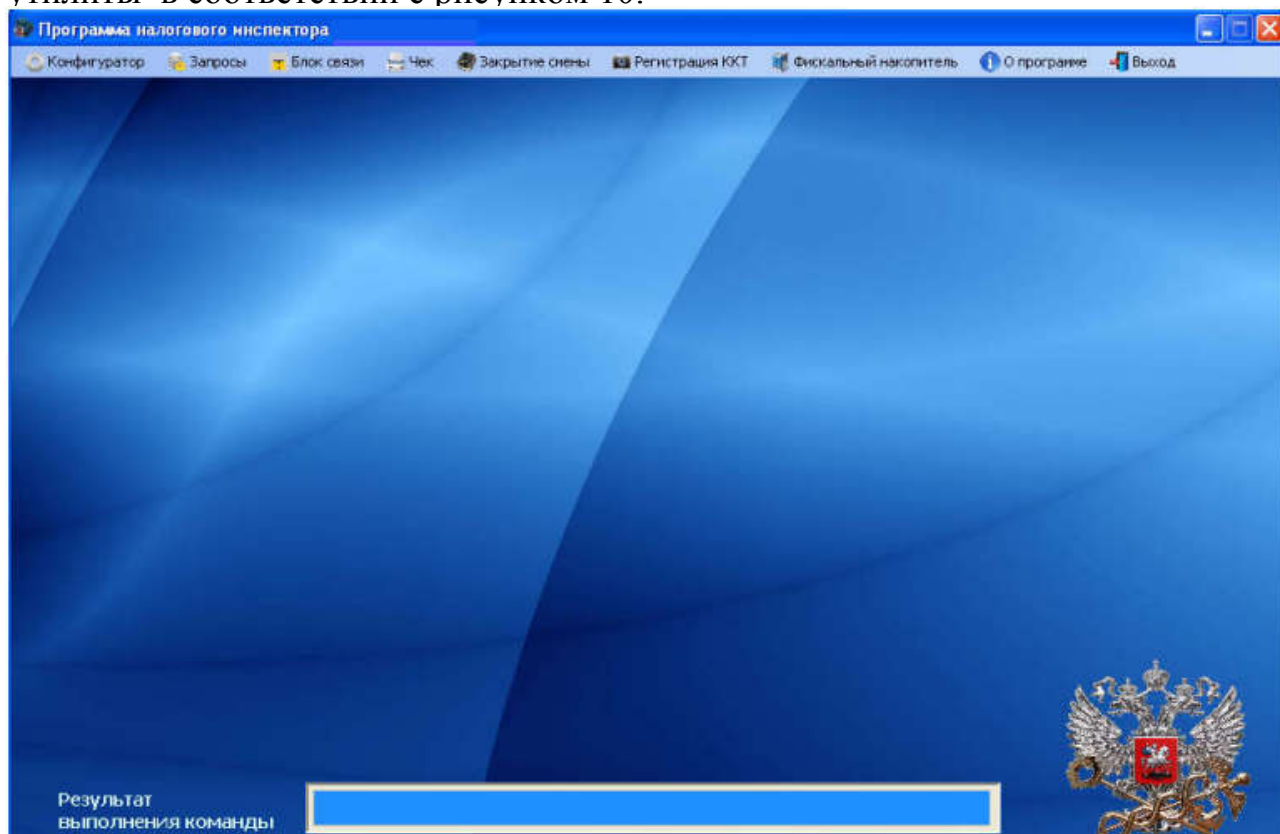


Рисунок 10 Главное меню

3. Установите соединение между ККТ и утилитой на ПЭВМ;  
Для настройки соединения ККТ с ПЭВМ:
- нажать на закладку «**Конфигуратор**»,
  - выбрать «**Настройки подключения**»,
  - откроется окно в соответствии с рисунком 11.

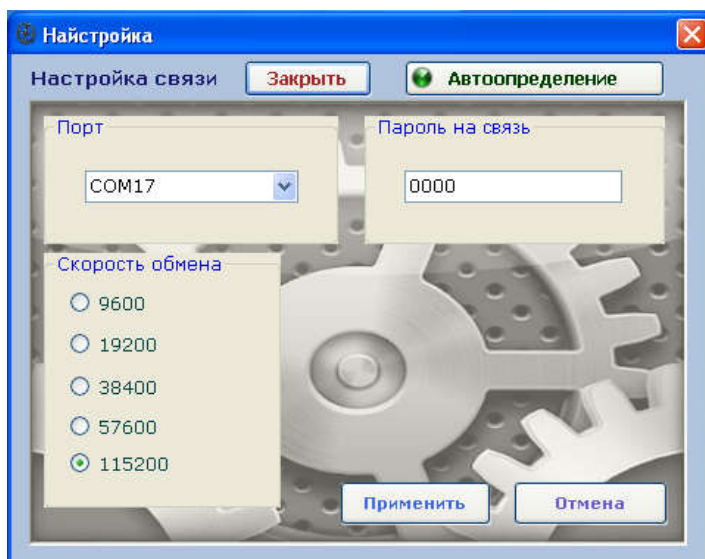


Рисунок 11 Окно настройки связи

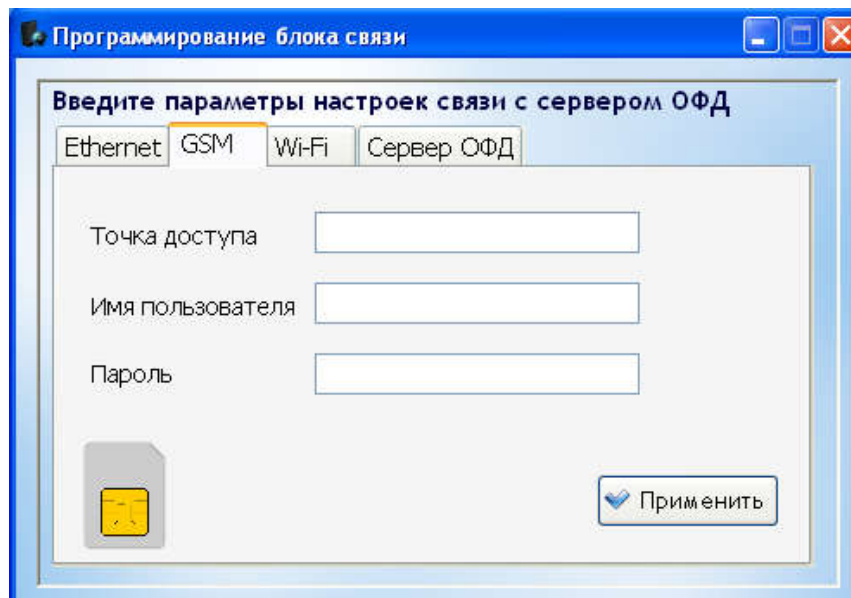
В диалоговом блоке «Настройка» в соответствии с рисунком 11 установить номер порта, к которому подключена ККТ или нажать на вкладку «Автоопределение» и скорость обмена (требуемое значение скорости 115200), ввести «Пароль на связь» (по умолчанию 0000). Завершить настройки нажатием кнопки «Применить», а затем «Закреть».

## 6.1 Программирование блока связи

*Перед регистрацией ККТ настоятельно рекомендуется:*

### *1. Настроить на ККТ подключение к каналу передачи данных*

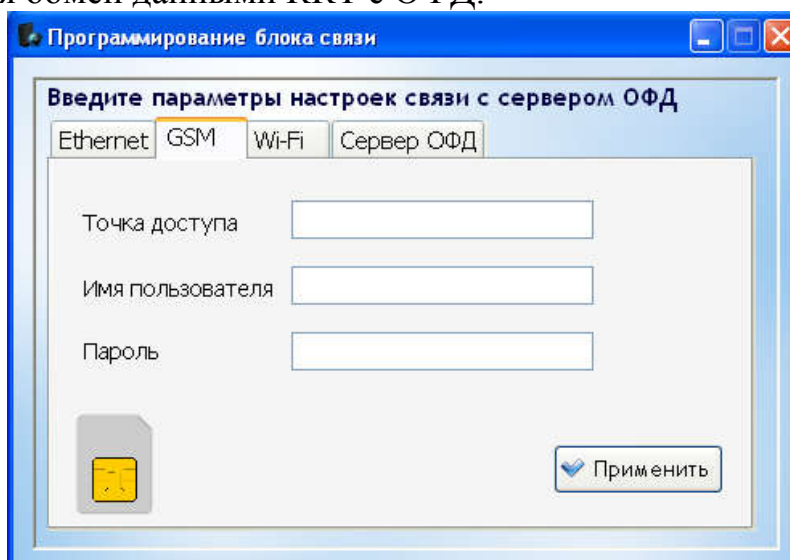
Для этого необходимо выбрать пункт меню «Блок связи → Программирование», откроется окно



Выбрать необходимый канал передачи данных (Ethernet? GSM или Wi-Fi).

### 6.1.1 Настройка беспроводного интерфейса GSM

В области **GSM** нужно указать параметры сети GSM, по которой будет осуществляться обмен данными ККТ с ОФД.



Точка доступа, Имя пользователя и Пароль - параметры для настройки связи ККТ— ОФД по сети GSM, посредством GSM/GPRS-модема.

Эти параметры уникальны для каждой GSM-сети. Для корректной настройки соединения обратитесь к Вашему оператору.

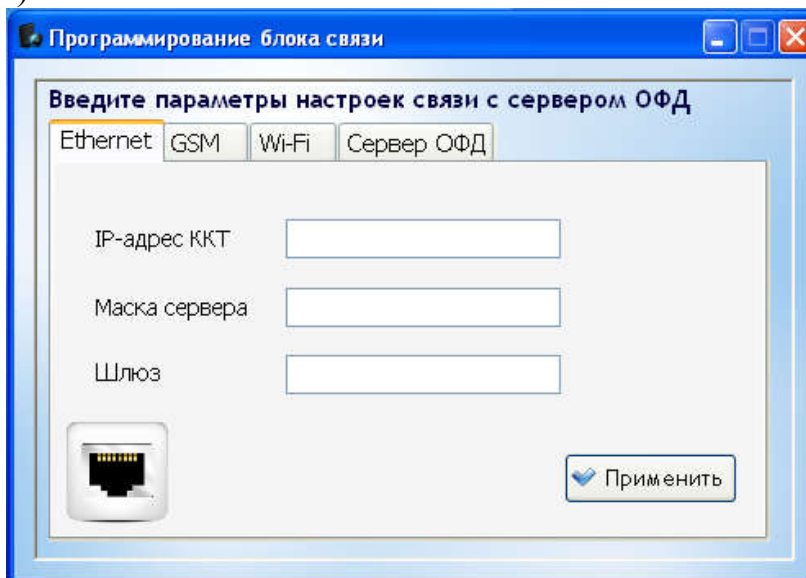
При использовании модемов операторов связи Билайн или МТС, или Мегафон или Теле2, указанным параметрам нужно присвоить соответствующие значения:

Параметр	Оператор связи			
	Билайн	МТС	Мегафон	Теле2
Точка доступа	internet.beeline.ru	internet.mts.ru	internet	internet.tele2.ru
Имя пользователя	beeline	Mts	gdata	-
Пароль	beeline	mts	gdata	-

При использовании других операторов сотовой связи информация предоставляется оператором.

### **6.1.2 Настройка проводного интерфейса ETHERNET**

При подключении по Ethernet указывают тип соединения, IP-адрес ККТ (если динамический, в таком случае IP-адрес будет присваиваться устройству при включении).



Если статический IP-адрес, то также указывают:

- IP-адрес. Поле содержит IP-адрес данного экземпляра ККТ.
- Маска подсети. Данный параметр предназначен для определения подсети, в которой работает и ПК и подключенная к нему ККТ.

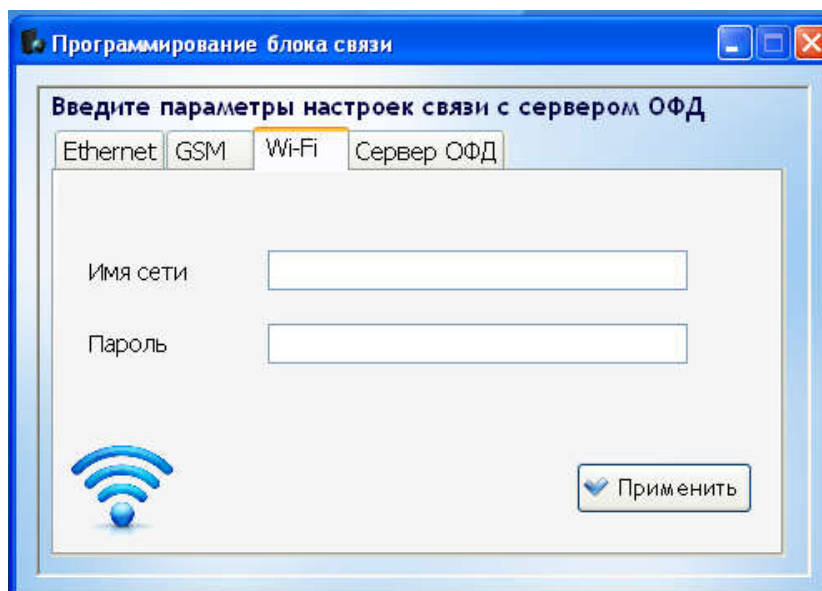
Для корректной работы по интерфейсу Ethernet, ПК и ККТ должны находиться в одной подсети.

- Шлюз (при работе по интерфейсу Ethernet). Данной поле содержит IP-адрес шлюза.

### **6.1.3 Настройка беспроводного интерфейса Wi-Fi**

Информация о параметрах сети Wi-Fi предоставляется администратором торгового предприятия, в котором будет установлена ККТ.





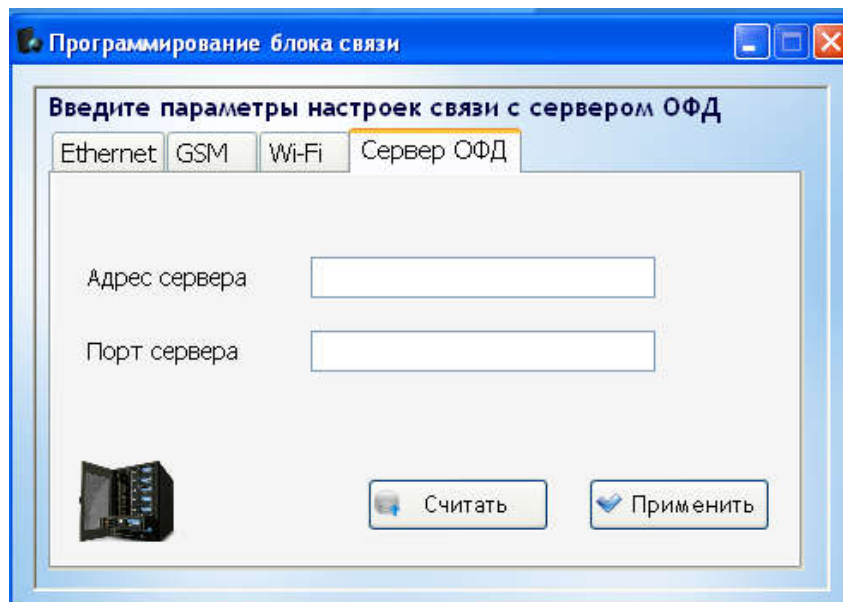
**Имя сети** - в поле указывается имя внешнего устройства типа роутер, к которому подключилась ККТ.

**Пароль** - в поле указывается пароль доступа к внешнему устройству типа роутер.

#### **6.1.4 Программирование данных для обмена с ОФД**

На данной закладке производится настройка интерфейса и канала обмена с оператором фискальных данных (ОФД), аккредитованного налоговыми органами (ФНС). Вся информация предоставляется ОФД.

<b>Наименование</b>	<b>Адрес</b>	<b>IP</b>	<b>Порт</b>
Ярус	connetct.ofd-ya.ru	91.107.67.212	7779
Такском	fl.taxcom.ru	193.0.214.11	7777
Эвотор Платформа ОФД	ofdp.platformaofd.ru	185.170.204.91	21101
1-ОФД	k-server.1-ofd.ru	91.107.114.11	7777
Петерсервис ОФД	Gate.ofd.ru	185.15.172.18	4000
ООО «Яндекс.ОФД»	ofd.yandex.ru	87.250.250.226	
ООО «Электронный экспресс»	garantexpress.ru	95.136.127.78	
ЗАО «КАЛУГА АСТРАЛ»	ofd.astralnalog.ru	91.239.5.49	
ООО «Компания»Тензор»	sbis.ru	91.213.144.248	
ООО «КОРУС Консалтинг СНГ»	esphere.ru	92.38.2.22	



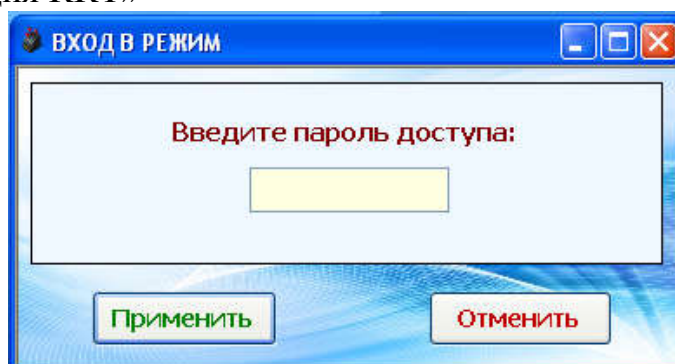
**Адрес.** В поле вводится адрес сервера (можно указать IP-адрес или URL-адрес сайта оператора).

**Порт.** В поле нужно указать номер порта (диапазон 0..9999), по которому будет осуществляться обмен данными с ОФД.

**При изменении настроек сервера ОФД необходимо выключить и через две секунды снова включить питание ККТ, чтобы настройки вступили в силу.**

## 6.2 Программирование регистрационных данных ККТ

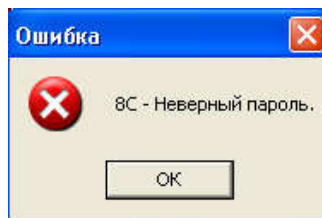
Программирование регистрационных данных ККТ осуществляется в закладке «Регистрация ККТ»



- ввести пароль доступа в режим регистрации ККТ (пароль по умолчанию –29 или 30);

- нажать кнопку «Применить». Если введен правильный пароль, то откроется окно в соответствии с рисунком 6.

Если введен неверный пароль, то ККТ будет заблокирован до ввода верного пароля.



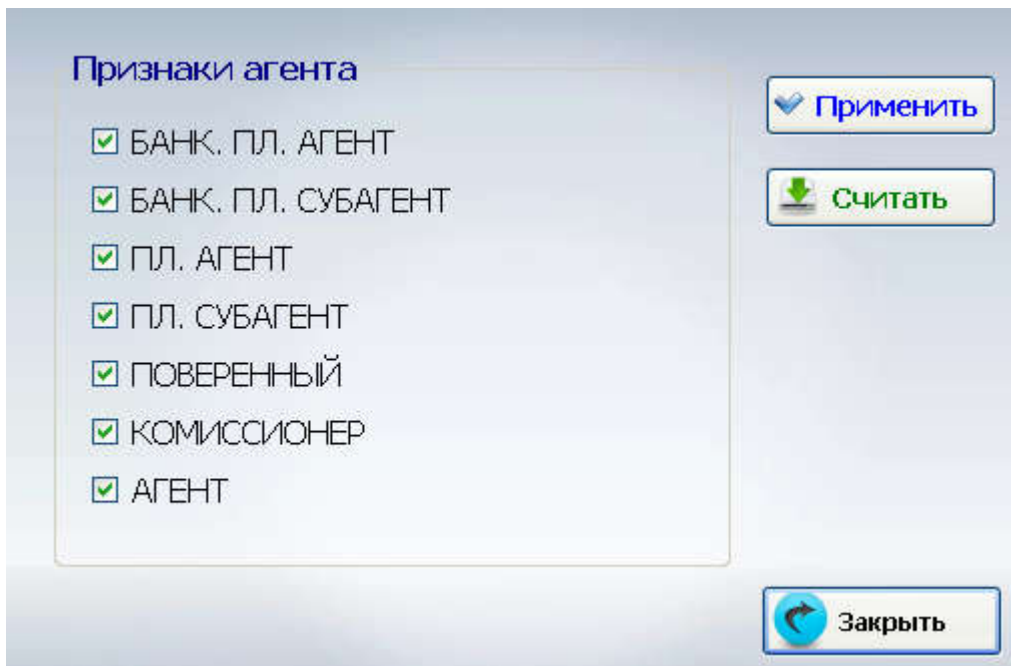
### 6.2.1 Настройка параметров для ОФД


Заполните все поля на вкладке «Настройки ОФД»


**Если ККТ будет работать в Автономном режиме, не указывается наименование и ИНН ОФД (в качестве ИНН ОФД ККТ использует 000000000000) и не используется признак Шифрование!**


**При изменении настроек сервера ОФД (поля - Сайт ОФД, Адрес сервера, Порт сервера) необходимо выключить и через две секунды снова включить питание ККТ, чтобы настройки вступили в силу.**

Кнопка «**Выбрать признаки агента**» позволяет в отчете о регистрации и в отчете об изменении параметров регистрации указать, что пользователь может осуществлять расчеты, являясь соответствующим агентом.



Кнопка  позволяет запрограммировать и передать ОФД в составе отчета о регистрации или отчета об изменении параметров регистрации ККТ адрес электронной почты отправителя чеков.

Кнопка  позволяет сохранить настройки ККТ в файле для последующего его импорта в другую ККТ, которую надо настроить так же. При использовании нескольких ККТ одной модели, достаточно настроить одну из них и сохранить (экспортировать) настройки в файле, а затем с помощью внешнего носителя памяти или сети импортировать эти настройки в другие ККТ.

Кнопка  позволяет считать из файла настройки и записать их в ККТ. Таким способом очень удобно быстро восстанавливать параметры ККТ после ремонта или «копировать настройки» одной ККТ на другие.

### ***6.2.2 Регистрация/перерегистрация ККТ***

Заполните все поля на вкладке «Регистрация/Перерегистрация»

Режим работы с ФН

Заводской номер | Регистрация/Перерегистрация | Настройки ОФД | Отчёты

**ВВЕДИТЕ НЕОБХОДИМЫЕ РЕКВЕЗИТЫ:**

Регистрационный номер

ИНН

Система налогообложения

Причина перерегистрации

Заводской номер ФР: 00000010

\*\*\*\*\* ВНИМАНИЕ !!! \*\*\*\*\*

Проверьте, установленные дату/время:

Дата

Время

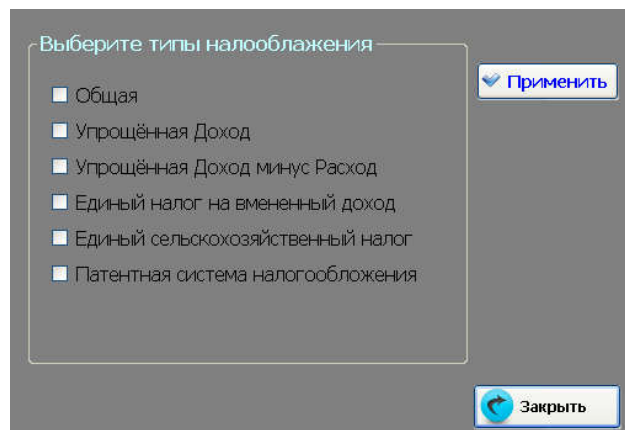
Выполнить

- регистрационный номер ККТ;
- ИНН пользователя;
- в качестве причины перерегистрации выберите:
  1. «Нет» - при первичной регистрации
  2. при перерегистрации ККТ **без замены ФН**:
    - смена ОФД,
    - смена реквизитов пользователя,
    - изменение настроек ККТ (режима передачи данных, версии модели ККТ).

Причина перерегистрации

(нет)  
 Замена ФН  
 Смена ОФД  
 Смена реквизитов пользователя  
 Смена настроек ККТ

- систему налогообложения



### **6.2.3 Перерегистрация ККТ в связи с заменой ФН**

Замена ФН – процедура, определяющая начало функционирования нового ФН в составе ККТ.

Замена ФН производится в следующих случаях:

- архив ФН переполнен;
- истек срок эксплуатации ФН;
- исчерпан ресурс ФН;
- ошибка ФН.

Индикацией необходимости замены ФН является печать на чековой ленте в отчете об открытии смены или в отчете о закрытии смены одного из следующих сообщений:

РЕСУРС ФН МЕНЕЕ  
30 ДНЕЙ

РЕСУРС ФН МЕНЕЕ 3  
ДНЕЙ

ПАМЯТЬ ФН  
ЗАПОЛНЕНА

ОШИБКА ФН

ЗАКОНЧЕН СРОК ЭКСПЛУАТ ФН

ИСЧЕРП РЕСУРС ФН

Перед тем, как выполнять замену ФН, необходимо провести операцию закрытия архива на имеющемся ФН.

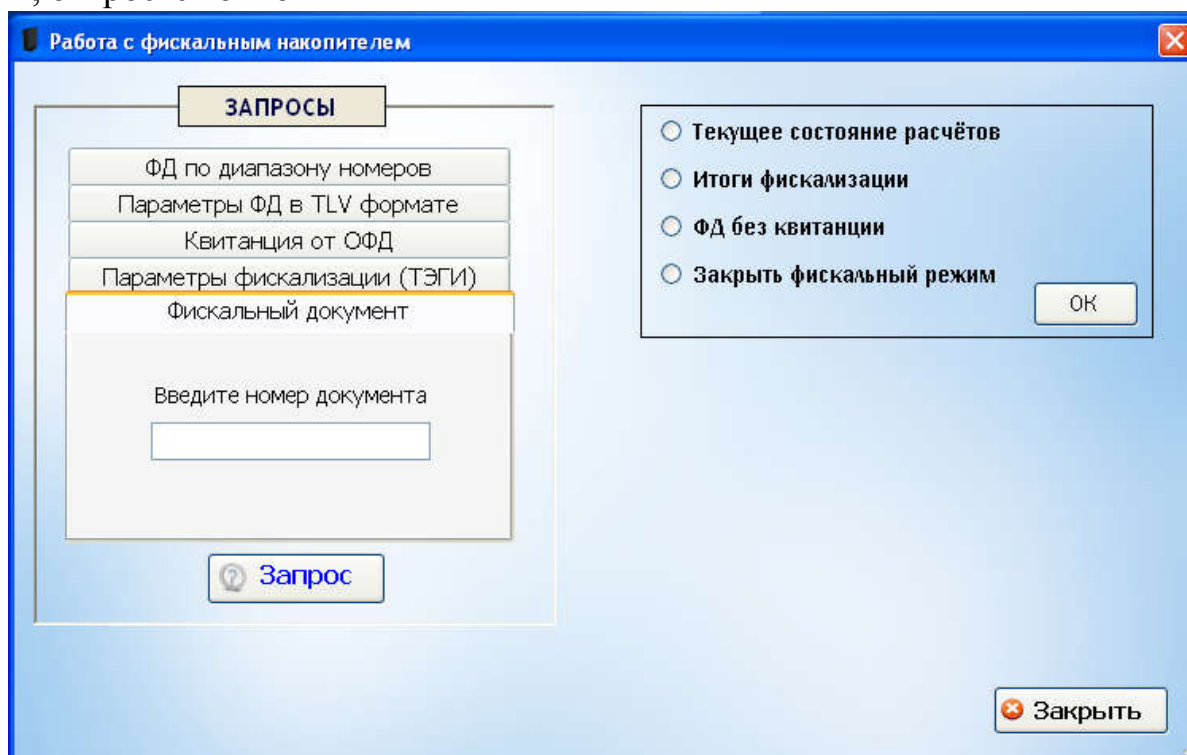
Выполнить перерегистрацию, выбрав причину перерегистрации “Замена ФН”.

## 7 Получение данных из архива ФН

ККТ позволяет получить следующие данные из Архива ФН:

- отчет о состоянии расчетов;
- запрос фискального документа по его номеру;
- запрос квитанции о получении фискального документа фискальных данных в ОФД по номеру документа;
- запрос количества фискальных документов, на которые нет квитанции;
- запрос итогов фискализации ФН;
- чтение TLV параметров фискализации;
- чтение TLV фискального документа;
- запрос фискальных документов по заданному диапазону.

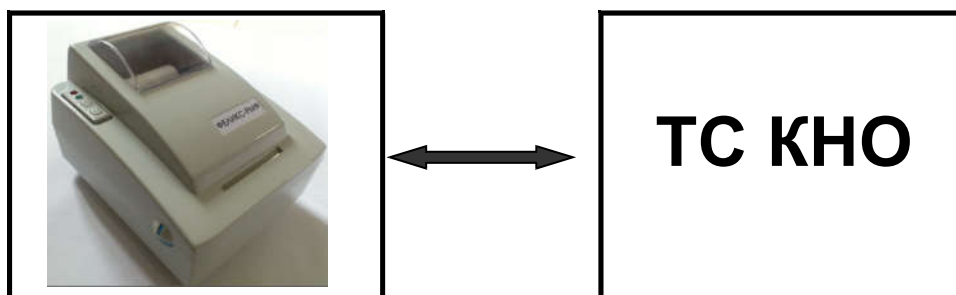
Чтобы получить данные, перейдите на вкладку «Фискальный накопитель», откроется окно



Примеры распечаток документов по запросам из архива ФН приведены в Приложении.

Получение информации из архива ФН через техническое средство контроля налоговых органов (далее - ТС КНО).

Для этого необходимо подключить ККТ к ТС КНО согласно следующей блок-схеме



Подключение ТС КНО к ККТ осуществляется по USB-каналу, расположенному на задней стенке ККТ.



Разъем подключения ТС КНО

## 8 Закрытие фискального режима ФН

Закрытие фискального режима ФН – процедура, завершающая функционирование ФН в составе ККТ во всех режимах, кроме получения данных из Архива ФН.

Закрытие фискального режима ФН возможно только после проведения очередного закрытия смены при отсутствии непереданных ОФД документов.

**ВНИМАНИЕ:** ЗАКРЫТИЕ ФИСКАЛЬНОГО РЕЖИМА ФН – НЕОБРАТИМЫЙ ПРОЦЕСС, ВЛЕКУЩИЙ ЗА СОБОЙ БЕЗУСЛОВНУЮ ЗАМЕНУ ФН НА НОВЫЙ!

Для закрытия Архива ФН выполните следующие действия:

1. Подключите ККТ в компьютеру;
2. Запустите на компьютере технологическую программу из комплекта поставки FelixNLG\_FN\_v2.0.8.exe;
3. Установите соединение;
4. Перейдите на вкладку «Фискальный накопитель».
5. Выберите «Закрыть фискальный режим».
6. Дождитесь Отчёта о закрытии архива.



## 9 Неполадки и их устранение

ККТ не реагирует на команды Тестовой программы:

- идет обработка какой-то команды – дождитесь окончания выполнения текущей операции;
- произошло замятие бумаги – освободите бумагу;
- принтер вышел из строя — устраните неполадки согласно эксплуатационной и ремонтной документации или обратитесь в сервисную организацию;
- ККТ вышла из строя – устраните неполадки согласно эксплуатационной и ремонтной документации или обратитесь в сервисную организацию, обслуживающую данную ККТ.

ККТ заблокирована при расхождении даты и времени с таймером ФН:

- ККТ не входит в режим оформления кассовых чеков (смена превысила 24 часа) – закрыть смену (снять отчет о закрытии смены);
- в ККТ заблокировано оформление фискальных документов по причине расхождения даты и времени ККТ с таймером ФН – при необходимости закройте смену и введите корректные дату и время в ККТ.

ККТ не входит в режимы:

- ККТ не входит в режим оформления кассовых чеков (смена превысила 24 часа) – закрыть смену (снять отчет о закрытии смены);
- ККТ заблокирована в режиме ввода даты – введите правильную дату;
- неверный номер режима или пароль – проверьте режим и пароль;
- не завершены операции регистрации ККТ, закрытия смены и др. или данные не переданы в ОФД (истек срок ожидания) – завершите операцию и/или настройте связь для корректного обмена с ОФД;
- в ККТ отсутствует ФН (ККТ заблокирована) – проверить подключение ФН в ККТ, проверить исправность кабеля ФН, проверить исправность ФН. При обнаружении неполадки, устранить ее (или обратиться с сервисную службу).

ККТ не отвечает на команды ПК:

- ККТ выключена – включите питание;
- скорость обмена ККТ с ПК не совпадает со скоростью, на которой ПК посылает команды – установите скорость передачи данных ПК (см. Настройка порта для связи с компьютером);
- соединительный кабель не подключен или вышел из строя – подключите или замените кабель;
- ККТ вышла из строя – устраните неполадки согласно эксплуатационной документации или обратитесь к изготовителю ККТ, или в сервисную организацию, обслуживающую данную модель.

ККТ не входит в режим оформления кассовых чеков

- закрыт архив ФН – установите новый экземпляр ФН и проведите регистрацию ККТ.

ККТ выдает ошибку «Нет бумаги»:

- бумага закончилась, вставьте бумагу;
- проверить датчик бумаги – при обнаружении неполадки рекомендуется обратиться в сервисную организацию.

Отсутствует печать одной или нескольких точек:

- неисправна печатающая головка – рекомендуется обратиться к изготовителю или в сервисную организацию, обслуживающую данную модель ККТ.

Отсутствует печать:

- неисправна печатающая головка – рекомендуется обратиться в сервисную организацию;
- недостаточный прижим печатающей головки – рекомендуется обратиться в сервисную организацию;
- недостаточная яркость печати – увеличьте Яркость печати.

## **10 Техническое обслуживание**

Техническое обслуживание должна проходить каждый ККТ, начиная с момента ввода его в эксплуатацию. Работы по техническому обслуживанию проводятся специализированной организацией, имеющей право на проведение работ и договор с потребителем на проведение этих работ, за счет потребителя, в зависимости от технического состояния ККТ, но не реже одного раза в квартал.

Гарантийный ремонт ККТ производит предприятие-изготовитель или авторизованный сервисный центр (далее АСЦ), имеющий договор с предприятием-изготовителем, за счет предприятия-изготовителя.

Ремонт в послегарантийный срок производится АСЦ, имеющим право на проведение работ, по заявке потребителя и за его счет.

В состав технического обслуживания, производимого пользователем, входят следующие работы:

- визуальный осмотр ККТ;
- удаление пыли хлопчатобумажными отходами;
- проверка правильности установки чековой ленты.

## **11 Хранение**

ККТ должен храниться в отапливаемом помещении при температуре воздуха от плюс 5 до плюс 35°С при относительной влажности воздуха не более 95%, содержании в воздухе пыли, масла, влаги и агрессивных примесей не превышающих норм, установленных по ГОСТ 12.1.005-88 для рабочей зоны производственных помещений.

## **12 Транспортирование**

Транспортирование ККТ должно осуществляться в транспортной упаковке предприятия-изготовителя в закрытых транспортных средствах. Виды отправок - автомобильным и железнодорожным транспортом в закрытых транспортных средствах (крытые вагоны, универсальные контейнеры), авиационным транспортом (в герметизированных и обогреваемых отсеках самолетов), водным транспортом (в трюмах судов).

Транспортирование должно осуществляться в соответствии с правилами перевозок, действующими на каждом виде транспорта.

При транспортировании ККТ морским путем должно быть проведено антисептирование древесины для изготовления ящиков и прокладочного материала по ГОСТ 15155-99. Антисептирование древесины может быть заменено окраской ящиков эмалями или другими красителями по ГОСТ 15155-99.

Во время погрузочно-разгрузочных работ и транспортирования должны строго выполняться требования предупредительных надписей на ящиках и не должны допускаться толчки и удары, которые могут отразиться на сохранности и работоспособности ККТ.

В транспортных средствах упакованные ККТ должны быть надежно закреплены.

Распаковку ККТ после хранения в складских помещениях или транспортирования при температуре ниже плюс 10°С следует проводить только в отапливаемых помещениях, предварительно выдержав их не распакованными не менее 6 ч в этих условиях.

### **13 Требования безопасности**

Перед допуском к эксплуатации ККТ операторы и специалисты по обслуживанию и ремонту ККТ должны пройти обучение и инструктаж по технике безопасности.

Лица, не прошедшие инструктаж по технике безопасности, к работе на ККТ не допускаются.

Рабочее место оператора должно быть оборудовано трехполюсной розеткой. Подводку питающего напряжения сети 220 В к розетке осуществлять в соответствии с требованиями «Правил устройства электроустановок» (ПУЭ) и учетом квалификации помещений по степени опасности. Заземляющий контакт розетки должен быть присоединен к заземляющему устройству проводом сечением не менее 1,5 мм<sup>2</sup>.

В качестве отключающего устройства предназначен соединитель шнура источника питания. Розетка должна быть легко доступна и установлена вблизи оборудования.

**ЗАПРЕЩАЕТСЯ ПРОВОДИТЬ РЕМОНТНЫЕ РАБОТЫ ПРИ ВКЛЮЧЕННОМ ККТ.**

При ремонтных работах производить пайку разрешается паяльником с рабочим напряжением не более 36 В с исправной изоляцией токоведущих частей от корпуса и заземленным жалом.

**ЗАПРЕЩАЕТСЯ ОСТАВЛЯТЬ ВКЛЮЧЕННЫЙ ККТ БЕЗ ПРИСМОТРА! ЗАПРЕЩАЕТСЯ РАБОТА ПРИ СНЯТОМ КОЖУХЕ.**

При работе с ККТ необходимо принимать меры, исключающие удары и падение ККТ.

При окончании работы, в перерывах или в случае остановки по другим причинам, ККТ должен быть выключен и отсоединен от электрической сети.

## Приложение 1

### Примеры кассовых чеков и документов

При формировании и последующем закрытии кассового чека в ККТ, электронные копии документов отправляются в ОФД (кроме служебных сообщений).

#### Документ готовности к работе

При старте ККТ печатает документ готовности к работе, документ содержит информацию от даты и времени в ККТ, наименование пользователя, адрес установки ККТ, место установки ККТ, заводской номер ККТ, регистрационный номер ККТ и ИНН пользователя, номер установленного фискального накопителя, версия ККТ.

```
ЗАО "СЧЕТМАШ"  
305022, г.Курск, ул.  
2-я Рабочая, 23,  
помещение 53  
МЕСТО РАСЧЕТОВ:  
2-й этаж, каб. 11  
24/05/17 08:58  
ЗН ККТ 0000011  
РН ККТ 0000001313034099  
ФН 99990789485  
ВЕРСИЯ ККТ 797  
ВЕРСИЯ БС 794  
ГОТОВ К РАБОТЕ
```

#### Отчёт об открытии смены

В ККТ смена открывается специальным документом:

```
ЗАО "СЧЕТМАШ"  
305022, г.Курск, ул.  
2-я Рабочая, 23,  
помещение 53  
МЕСТО РАСЧЕТОВ:  
2-й этаж, каб. 11  
ИНН 4632126284  
РН ККТ 0000001313034099  
КАССИР Иванова И.П  
Отчет об открытии см.  
24/05/17 09:01 ДОК1  
СМЕНА 1  
ВЕР.ККТ 789  
ФФД.ККТ 1.05  
РЕСУРС КЛЮЧЕЙ 402ДН.  
ФН 99990789485  
ФД 2  
ФП 1081451438  
* С П А С И Б О *
```

## Кассовый чек прихода/расхода

Основной документ при работе ККТ

### Кассовый чек прихода

ЗАО "СЧЕТМАШ"  
305022, г.Курск, ул.  
2-я Рабочая, 23,  
помещение 53  
МЕСТО РАСЧЕТОВ:  
2-й этаж, каб. 11  
ИНН 4632126284  
РН ККТ 0000001313034099  
КАССИР Иванова И.П  
КАССОВЫЙ ЧЕК ПРИХОД  
Бакалея  
Пряники мятные  
0.450\*76.00.....34.20  
Скидка -5.00%.....1.80  
СК 1 .....34.20А  
**ИТОГ .....34.20**  
ВНЕСЕНО .....50.00  
СДАЧА .....15.80  
НАЛИЧНЫМИ.....34.20  
В том числе налоги:  
А:СУММА НДС 18%.....5.22  
24/05/17 09:03 ДОК2  
СМЕНА 1 ЧЕК1  
СНО: ОСН  
ФН 99990789485  
ФД 3  
ФП 2783444635  
САИТ ФНС: www.nalog.ru



\* СПАСИБО \*

### Кассовый чек расхода

ЗАО "СЧЕТМАШ"  
305022, г.Курск, ул.  
2-я Рабочая, 23,  
помещение 53  
МЕСТО РАСЧЕТОВ:  
2-й этаж, каб. 11  
ИНН 4632126284  
РН ККТ 0000001313034099  
КАССИР Иванова И.П  
КАССОВЫЙ ЧЕК РАСХОД  
Металл А50  
СК 1 .....10000.00В  
**ИТОГ .....10000.00**  
НАЛИЧНЫМИ.....10000.00  
В том числе налоги:  
В:СУММА НДС 10%...909.09  
24/05/17 09:05 ДОК4  
СМЕНА 1 ЧЕК2  
СНО: ОСН  
ФН 99990789485  
ФД 4  
ФП 3002774500  
САИТ ФНС: www.nalog.ru



\* СПАСИБО \*

## Внесение/выплата денег

Внесение и выплата денег позволяют зарегистрировать движение наличных денежных средств, не требующих оформления фискальных документов. Операция «Внесение» увеличивает денежную наличность в кассе, а «Выплата» – уменьшает. Операции выплаты и внесения денег в кассу не меняют сменный итог (в отчете о состоянии счетчиков ККТ, суммы выплаченных и внесенных денег в кассу выводятся в отдельных строках).

При печати чека с выплатой или внесением фискальный признак документа не печатается.

*Выплата денежных сумм*

ЗАО "СЧЕТМАШ"  
305022, г.Курск, ул.  
2-я Рабочая, 23,  
помещение 53  
МЕСТО РАСЧЕТОВ:  
2-й этаж, каб. 11  
ИНН 4632126284  
РН ККТ 0000001313034099  
КАССИР Иванова И.П  
СЛУЖЕБНЫЙ ДОКУМЕНТ  
ВЫПЛАТА НАЛИЧНЫХ  
.....20000.00  
24/05/17 09:27 ДОКЗ  
\* СПАСИБО \*

*Внесение денежных сумм*

ЗАО "СЧЕТМАШ"  
305022, г.Курск, ул.  
2-я Рабочая, 23,  
помещение 53  
МЕСТО РАСЧЕТОВ:  
2-й этаж, каб. 11  
ИНН 4632126284  
РН ККТ 0000001313034099  
КАССИР Иванова И.П  
СЛУЖЕБНЫЙ ДОКУМЕНТ  
ВНЕСЕНИЕ НАЛИЧНЫХ  
.....30000.00  
24/05/17 09:26 ДОК2  
\* СПАСИБО \*

## Пример чека коррекции

Чеки коррекции содержат заголовок «ЧЕК КОРРЕКЦИИ», наименование операции, сумму кассового чека, информацию о типе оплаты чека, основание для коррекции, блок информации для передачи ОФД со всеми реквизитами кассового чека.

ЗАО "СЧЕТМАШ"  
305022, г.Курск, ул.  
2-я Рабочая, 23,  
помещение 53  
МЕСТО РАСЧЕТОВ:  
2-й этаж, каб. 11  
ИНН 4632126284  
РН ККТ 0000001313034099  
КАССИР Иванова И.П  
ЧЕК КОРРЕКЦИИ  
ПРИХОД  
ОСН. ДЛЯ КОРР. :  
САМОСТОЯТЕЛЬНО  
НОМЕР ДОКУМЕНТА:  
6  
ДАТА ДОКУМЕНТА:  
24/05/2017  
НАИМЕНОВАНИЕ ДОКУМЕНТА:  
кассовый чек  
СК 1 .....400.00А  
**ИТОГ** .....**400.00**  
НАЛИЧНЫМИ.....400.00  
В том числе налоги:  
А:СУММА НДС 18%....61.02  
24/05/17 09:16 ДОК8  
СМЕНА 1 ЧЕК6  
СНО: ОСН  
ФН 99990789485  
ФД 8  
ФП 3689916930  
САИТ ФНС: [www.nalog.ru](http://www.nalog.ru)



\* С П А С И Б О \*



## Статистика работы

В ККТ есть возможность распечатать статистику работы ККТ по внутренним регистрам ККТ.

### Журнал продаж

```
ЗАО "СЧЕТМАШ"
305022, г.Курск, ул.
2-я Рабочая, 23,
помещение 53
МЕСТО РАСЧЕТОВ:
2-й этаж, каб. 11
ЖУРНАЛ ПРОДАЖ           1
КАССИР 1   24.05.17
1           34.20
СУММА НДС 18%.....5.22
И           .....34.20
НАЛИЧНЫЕ.....34.20
09:03           2
- ДОКУМЕНТ АННУЛИРОВАН -
+           .....30000.00
09:05           3
P1           10000.00
СУММА НДС 10%.....909.09
И           .....10000.00
НАЛИЧНЫЕ.....10000.00
09:05           4
ВП1           3500.00
СУММА НДС 18%.....533.90
И           .....3500.00
НАЛИЧНЫЕ.....3500.00
09:06           5
2           2000.00
СУММА НДС 10%.....181.82
И           .....2000.00
НАЛИЧНЫЕ.....2000.00
09:08           6
2           2000.00
СУММА НДС 10%.....181.82
- ДОКУМЕНТ АННУЛИРОВАН -
КП1           400.00
СУММА НДС 18%.....61.02
И           .....400.00
НАЛИЧНЫЕ.....400.00
09:12           7
КП1           400.00
СУММА НДС 18%.....61.02
И           .....400.00
НАЛИЧНЫЕ.....400.00
09:16           8
1           36.00
СУММА НДС 18%.....5.49
И           .....36.00
НАЛИЧНЫЕ.....36.00
09:17           9
*****
```

## Оборот по текущей смене

ОБОРОТ ПО ТЕКУЩЕЙ СМЕНЕ  
ОСТАТОК НА НАЧАЛО ДНЯ  
СУММА..... 0.00  
ВНЕСЕНИЕ НАЛИЧ. В КАССУ  
1 .....30000.00  
-----  
КОЛ. ЧЕКОВ ПРИХ. 3  
СУММА ПРИХ. ВСЕГО .....2070.20  
В том числе:  
НАЛИЧНЫЕ.....2070.20  
СУММА НДС 18% ПРИХ. ....10.71  
СУММА НДС 18% ПРИХ. ....181.82  
-----  
КОЛ. ЧЕКОВ РАСХ. 1  
СУММА РАСХ. ВСЕГО .....10000.00  
В том числе:  
НАЛИЧНЫЕ.....10000.00  
СУММА НДС 18% РАСХ. ....909.09  
-----  
КОЛ. ЧЕКОВ ВОЗВР. ПРИХ. 1  
СУММА ВОЗВР. ПРИХ. ВСЕГО .....3500.00  
В том числе:  
НАЛИЧНЫЕ.....3500.00  
СУММА НДС 18% ВОЗВР. ПРИХ. ....533.90  
-----  
ЧЕКОВ КОРРЕКЦИИ 2  
КОЛ. КОРР. ПРИХ. САМОСТ. 2  
СУММА КОРР. ПРИХ. ВСЕГО. ....800.00  
В том числе:  
НАЛИЧНЫЕ.....800.00  
СУММА КОР. НДС 18% ПРИХ. ....122.04  
-----  
ИТОГ  
НАЛИЧНЫЕ.....18570.20  
СМЕННЫЕ ИТОГИ  
ПРИХОД .....2070.20  
РАСХОД .....10000.00  
ВОЗВРАТ ПРИХОДА..3500.00  
ДОК 9  
СЧИТ. 1  
24/05/17 09:18  
\*\*\*\*\*

## Отчет о закрытии смены

ЗАО "СЧЕТМАШ"  
305022, г.Курск, ул.  
2-я Рабочая, 23,  
помещение 53  
МЕСТО РАСЧЕТОВ:  
2-й этаж, каб. 11  
ИНН 4632126284  
РН ККТ 0000001313034099  
КАССИР  
Системный администратор  
Отч. о закр.см.  
СМЕНА 1  
ДАТА 24/05/17 09:18  
ФД ЗА СМЕНУ 9  
ЧЕКОВ ЗА СМЕНУ 7  
НЕПЕРЕДАННЫХ ФД 0  
ФД НЕ ПЕРЕДАНЫ С  
24/05/17 00:00:00  
ВЕР.ККТ 789  
ФФД.ККТ 1.05  
РЕСУРС КЛЮЧЕЙ 402ДН.  
ФН 99990789485  
ФД 10  
ФП 2076699839  
\* С П А С И Б О \*

## Приложение 2

### Образцы, печатаемых документов из Архива ФН

#### *Отчет о регистрации ККТ и перевод ФН в фискальный режим*

Отчет о рег.  
ЗАО "СЧЕТМАШ"  
305022, г.Курск, ул. 2-я  
Рабочая, 23, помещение  
53  
МЕСТО РАСЧЕТОВ  
2-й этаж, каб. 11  
КАССИР  
Системный администратор  
САЙТ ФНС [www.nalog.ru](http://www.nalog.ru)  
ВЕР.ККТ 789  
ФФД.ККТ 1.05  
ЗН ККТ 0001313  
ОФД  
АО "Энергетические систе  
мы и коммуникации" (ОФД-  
1)  
ИНН ОФД 7709364346  
ДАТА 11/05/17 12:43  
ИНН 4632126284  
РН ККТ 0000001313034098  
СНО: ОСН  
Режим работы:  
ТОРГОВЛЯ ЧЕК  
РЕСУРС КЛЮЧЕЙ 404ДН.  
ФН 99990789485  
ФД 1  
ФП 826343614  
-----

Данные из Архива фискального накопителя

*Запрос фискального документа по номеру*

ЗАО "СЧЕТМАШ"  
305022, г.Курск, ул.  
2-я Рабочая, 23,  
помещение 53  
МЕСТО РАСЧЕТОВ:  
2-й этаж, каб. 11  
ИНН 4632126284  
РН ККТ 0000001313034098  
КАССИР  
Системный администратор  
ЗАПРОС ФД ПО НОМЕРУ  
Кассовый чек  
КВИТАНЦИЯ ОФД ПОЛУЧЕНА  
ДАТА 11/05/17 14:04  
РАСХОД .....60.00  
ФП 2584906402  
ФД 4  
-----  
12/05/17 10:08  
\*\*\*\*\*

*Запрос квитанции о получении фискального документа  
фискальных данных в ОФД по номеру документа*

ЗАО "СЧЕТМАШ"  
305022, г.Курск, ул.  
2-я Рабочая, 23,  
помещение 53  
МЕСТО РАСЧЕТОВ:  
2-й этаж, каб. 11  
ИНН 4632126284  
РН ККТ 0000001313034098  
КАССИР  
Системный администратор  
ЗАПРОС КВИТАНЦИИ  
ДАТА 11/05/17 11:05  
8806454ECEEDF0003FFFFFFFFF  
FFFFFFFFFFFF  
ФД 4  
-----  
12/05/17 10:08  
\*\*\*\*\*

*Запрос количества ФД, на которые нет квитанции*

ЗАО "СЧЕТМАШ"  
305022, г.Курск, ул.  
2-я Рабочая, 23,  
помещение 53  
МЕСТО РАСЧЕТОВ:  
2-й этаж, каб. 11  
ИНН 4632126284  
РН ККТ 0000001313034098  
КАССИР  
Системный администратор  
ЗАПРОС КОЛ.ФД БЕЗ КВИТАН  
НЕПЕРЕДАНЫХ ФД 0  
11/05/17 16:51  
\*\*\*\*\*

ЗАО "СЧЕТМАШ"  
305022, г.Курск, ул.  
2-я Рабочая, 23,  
помещение 53  
МЕСТО РАСЧЕТОВ:  
2-й этаж, каб. 11  
ИНН 4632126284  
РН ККТ 0000001313034098  
КАССИР  
Системный администратор  
ЗАПРОС КОЛ.ФД БЕЗ КВИТАН  
НЕПЕРЕДАНЫХ ФД 4  
12/05/17 10:29  
\*\*\*\*\*

## Запрос итогов регистрации ККТ

ЗАО "СЧЕТМАШ"  
305022, г.Курск, ул.  
2-я Рабочая, 23,  
помещение 53  
МЕСТО РАСЧЕТОВ:  
2-й этаж, каб. 11  
ИНН 4632126284  
РН ККТ 0000001313034098  
КАССИР  
Системный администратор  
Отчет о рег.  
ЗАО "СЧЕТМАШ"  
305022, г.Курск, ул. 2-я  
Рабочая, 23, помещение  
53  
МЕСТО РАСЧЕТОВ  
2-й этаж, каб. 11  
КАССИР  
Системный администратор  
САЙТ ФНС [www.nalog.ru](http://www.nalog.ru)  
ВЕР.ККТ 789  
ФФД.ККТ 1.05  
ЗН ККТ 0001313  
ОФД  
АО "Энергетические систе  
мы и коммуникации" (ОФД-  
1)  
ИНН ОФД 7709364346  
ДАТА 11/05/17 12:43  
ИНН 4632126284  
РН ККТ 0000001313034098  
СНО: ОСН  
Режим работы:  
ТОРГОВЛЯ ЧЕК  
РЕСУРС КЛЮЧЕЙ 404ДН.  
ФН 99990789485  
ФД 1  
ФП 826343614

---

*Отчет о текущем состоянии расчетов*

ЗАО "СЧЕТМАШ"  
305022, г.Курск, ул.  
2-я Рабочая, 23,  
помещение 53  
МЕСТО РАСЧЕТОВ:  
2-й этаж, каб. 11  
ИНН 4632126284  
РН ККТ 0000001313034098  
КАССИР  
Системный администратор  
ОТЧЕТ О ТЕК.СОСТ.РАСЧЕТ  
ДАТА 12/05/17 10:08  
ПЕРВЫЙ НЕПЕРЕДАННЫЙ ФД  
0  
НЕПЕРЕДАННЫХ ФД 0  
ФД НЕ ПЕРЕДАНЫ С  
00/00/00 00:00:00  
ФН 99990789485  
ФД 8  
ФП 917143204  
12/05/17 10:08  
\*\*\*\*\*

ЗАО "СЧЕТМАШ"  
305022, г.Курск, ул.  
2-я Рабочая, 23,  
помещение 53  
МЕСТО РАСЧЕТОВ:  
2-й этаж, каб. 11  
ИНН 4632126284  
РН ККТ 0000001313034098  
КАССИР  
Системный администратор  
ОТЧЕТ О ТЕК.СОСТ.РАСЧЕТ  
ДАТА 12/05/17 10:26  
ПЕРВЫЙ НЕПЕРЕДАННЫЙ ФД  
12  
НЕПЕРЕДАННЫХ ФД 3  
ФД НЕ ПЕРЕДАНЫ С  
12/05/17 00:00:00  
ФН 99990789485  
ФД 15  
ФП 2218223692  
12/05/17 10:26  
\*\*\*\*\*